

المؤتمر العلمي الأول

لطلاب المرحلة الجامعية والدراسات العليا
الجامعة الأسمرية الإسلامية 1445هـ - 2023م



الانفتاح على الخبرة كأحد العوامل الخمسة الكبرى للشخصية لدى طلبة كلية الآداب بالجامعة الأسمرية الإسلامية

نجوى إدريس الرِّجَّح * وفاطمة محمد الجحيدري

قسم التربية وعلم النفس، كلية الآداب، الجامعة الأسمرية الإسلامية، زليتن، ليبيا.

*البريد الإلكتروني: najwa.alrayah98@gmail.com

The Openness to Experience as One of the Big Five Factors of Personality Among Students of the Faculty of Arts at Alasmarya Islamic University

Najwa Edris Elrayah* and Fatma Mohammed ALJhidari

Department of Education and Psychology, Faculty of Arts, Alasmarya Islamic University,
Zliten, Libya.

الملخص

هدف البحث إلى معرفة مستوى الانفتاح على الخبرة لدى طلبة كلية الآداب بالجامعة الأسمرية الإسلامية، ومعرفة مستوى الانفتاح على الخبرة لدى طلبة كلية الآداب بالجامعة الأسمرية الإسلامية، وفقا لمتغيري الجنس والتخصص، وتكونت عينة البحث من (332) طالبا وطالبة تم اختيارهم بطريقة العينة الطبقية العشوائية، واستخدمت الباحثة المنهج الوصفي التحليلي في البحث، وقامت بإعداد مقياس الانفتاح على الخبرة المكون من (6) أبعاد، وقد تم التحقق من صدقه وثباته. أظهرت نتائج البحث أن طلبة كلية الآداب يتمتعون بمستوى فوق المتوسط من الانفتاح على الخبرة بوزن نسبي بلغ 76%، كما أظهرت وجود فروق معنوية بين الذكور والإناث من الطلبة في مستوى الانفتاح على الخبرة، وفقا لمتغير الجنس لصالح الإناث، وعدم وجود فروق معنوية في مستوى الانفتاح على الخبرة وفقا لمتغير التخصص، عدا في بعدي القيم والمشاعر في مقياس الانفتاح على الخبرة..

الكلمات الدالة: الانفتاح على الخبرة، الجامعة الأسمرية الإسلامية، طلبة كلية الآداب، العوامل الخمسة الكبرى للشخصية.

Abstract

The aim of the research is to know the level of openness to experience among students of the Faculty of Arts at Alasmarya Islamic University, and to know the level of openness to experience among students of the Faculty of Arts at Alasmarya Islamic University according to the gender and specialization variables. The research sample consisted of (332) male and female students who



were selected using a stratified random sampling method. The researcher used the analytical descriptive approach in the research, and prepared a scale of openness to experience consisting of (6) dimensions, and its validity and reliability were verified. The results of the research showed that the students of the Faculty of Arts enjoy an above-average level of openness to experience with a relative weight of 76%. It also showed that there are significant differences between male and female students in the level of openness to experience, according to the variable gender, in favor of females, and there are no significant differences in the level of openness to experience. Experience according to the variable of specialization, except in the two dimensions of values and feelings in the openness to experience scale.

Keywords: Alasmarya Islamic University, The big Five factors of personality, Openness to experience, Students of the Faculty of Arts.

1. المقدمة

يشكل موضوع الشخصية أهمية كبيرة في مجال علم النفس، وهو من أكثر الموضوعات التي لاقت اهتمام الباحثين والمتخصصين في علم النفس. ونجد ذلك واضحاً في كثرة المؤلفات والمقالات التي تدور حول ماهية الشخصية، وتكوينها، والتعرف على أنماطها وأبعادها. ولقد كانت البدايات الأولى لتفسير الشخصية في ضوء الأنماط والأمزجة في القرن الخامس قبل الميلاد، ولكن هذا التفسير قوبل بالرفض والانتقاد ونتيجة لهذا الرفض ظهرت نظريات عديدة تحاول أن تفسر الشخصية، مثل: النظريات (الإنسانية والسلوكية والسمات والعوامل) وكل نظرية كانت تفسر الشخصية من وجهة نظرها (الشهري، 2020).

مع بداية التسعينات برزت في مجال الشخصية نظرية العوامل الخمسة الكبرى في الشخصية (The Big Five Factors of personality) أو نموذج العوامل الخمسة الكبرى للشخصية، ويعد أحد أبرز النماذج في علم النفس المعاصر ومن بين النظريات الحديثة التي تم تطويرها لوصف الشخصية، ويظهر هذا النموذج إمكانية أن يكون من بين أكثر النماذج تطبيقاً من الناحية العلمية في مجال علم النفس الشخصية (اللياني، 2007).

"ونتيجة لكثرة سمات الشخصية ركز علماء النفس على العوامل التي تحاول جمعها، ولذا يعد نموذج العوامل الخمسة الكبرى للشخصية أحد الاتجاهات الرئيسية في دراسة الشخصية خلال فترة التسعينات، كما أنه يتضمن وصف للشخصية بدرجة مرتفعة من الصدق" (الجبشي، 2021: 172). ويهدف هذا النموذج إلى تجميع أشتات السمات المتناثرة في عوامل أساسية عريضة تلخص عدداً كبيراً جداً من السمات الأكثر تحديداً، فليس معنى تحديد العوامل الكبرى في خمسة عوامل أننا نلغي السمات الصغرى (رضوان وغبريال، 2017). ويشير كوستا وماكري "Costa & McCrae, 1992" من خلال



أبحاثهما إلى أن هذا النموذج الهرمي لسمات الشخصية يتكون من خمسة عوامل رئيسية لوصف الشخصية هي: العصبية، الانبساطية، يقظة الضمير، الطيبة (المقبولية)، الانفتاح على الخبرة. ويتضمن كل عامل منها ستة عوامل فرعية تفسر نسبة كبيرة من التباين في مجال الشخصية، حيث يستجيب الفرد وفقا لهذه العوامل التي تبني شخصيته. (جوهرى وشريفي، 2021: 546)

ويعد عامل الانفتاح على الخبرة أحد العوامل الخمسة الكبرى في الشخصية الذي يشير إلى الفضول وحب الاستطلاع على العالم الداخلي والخارجي على حد سواء وحب الاستطلاع المعرفي، ويكون صاحبها غنيا بالخبرات والذكاء المتوقد والإنفتاحية والمرونة والإبداعية، والاعتقاد بمجتمع عادل والحاجة إلى التنوع والحساسية الجمالية ويتمتع بالخيال الخلاق، إذ يعد الانفتاح على الخبرة سمة ظاهرة في سعة أفق التفكير وعمق الشعور واتساع الخبرة، كما يشمل مدى انفتاح الفرد للتعلم ونتيجة لذلك يرى البعض أن هذا المصطلح يجب أن يطلق عليه الذكاء. كما يمكن القول: إن الشخص المنفتح على الخبرة متجدد وقادر على التفكير والانتقاد كما أنه يتمتع بمبادئ ولكنه يميل إلى دراسة الأساليب الجديدة وأخذها في عين الاعتبار (عبد الحسين والعلي، 2020).

وتوصل Buss في دراسته إلى أن: الطلبة الذين يسجلون درجات عالية على مقياس الانفتاح على الخبرة يظهرون علاقات ارتباطية عالية مع خصائص الابتكار، والاهتمام الفكري والمعرفي الواسع، كما يظهرون مرونة كبيرة نحو تفهم قيم المجتمعات المختلفة وتقبلها، فضلا عن مراجعة القيم المحافظة التي تكون مانعة لتطوير المجتمع وتحضره (Buss, 1996)، كما ورد في عبد الحسين والعلي (2020: 10). ونظرا لما يشكله طلبة الجامعة من أهمية كبيرة للمجتمع بل هم وقود المجتمع الذي يحركه نحو التقدم، ونظرا لأهمية قدرات ومهارات الطالب الجامعي، وقبل كل شيء شخصيته وسماتها وعواملها وما تلعبه من دور فعال فيما يكتسبه من خبرات علمية وعملية في حياته واستمرار رؤيته للعالم بيئنا للتعلم المستمر والسعي المستمر لتنمية ذاته، إذ كما أشار كل من عكاشة وكاشف إلى أن ذلك أحد الأهداف المنشود تحقيقها أكاديميا أو بمعنى في مرحلة التعليم الجامعي، هذا إلى جانب أننا في عصر سريع التطور وغير مسبوق من حيث التغيرات المتلاحقة التي يستلزم معها إحداث تحول جذري في تعلم وتعليم الطلبة بغرض إعداد متعلمين فاعلين على مدى حياتهم (عكاشة وكاشف، 2020). مؤثرين بشكل إيجابي، أخذين بأنفسهم وبالمجتمعات للتقدم نحو الأفضل، ارتكز هذا البحث على موضوع الانفتاح على الخبرة كأحد العوامل الخمسة الكبرى للشخصية لدى طلبة كلية الآداب بالجامعة الأسمرية الإسلامية.



1.1. مشكلة البحث وتساؤلاته

التغير المستمر للعالم والتقدم العلمي والتكنولوجي الذي نشهده، وتقدم الحضارة البشرية ككل بشكل أعم يجعلنا في حاجة إلى الاهتمام بعامل الانفتاح على الخبرة بأبعاده، إذ يتميز الأفراد الذين لديهم انفتاح على الخبرة بالخيال الخصب والنشط ويتمتعون بالحساسية الجمالية، وحب الاستطلاع والاستكشاف والذكاء المتوقع والإبداع والابتكار ورؤية العالم كبيئة للتعلم، كما أنهم قادرون على التجديد والتطور باستمرار وهم قادرون على تحقيق التوافق وتكوين الصداقات السليمة مع الآخرين ويمتلكون مشاعر عميقة ولديهم القدرة على مشاركة الآخرين مشاعرهم وانفعالاتهم بدرجة أعمق من الفرد العادي وغير ذلك من الصفات الإيجابية. وهذه الصفات أو السمات لها الدور والفاعلية في الأفراد المؤثرين في العالم بشكل عام والمجتمعات بشكل خاص، بل يعد الانفتاح على الخبرة حاجة ملحة اليوم لمواكبة هذا التغير والتقدم العلمي والتكنولوجي خصوصاً لدى الطلبة الجامعيين لأنهم أحد أهم شرائح المجتمع المؤثرين فيه، فكم علمنا عن علماء ومخترعين وفاعلين على مستوى العالم كانوا خريجي جامعات، وبالتأكيد العالم والمجتمع في حاجة مستمرة إلى كفاءات فعالة وإيجابية للأخذ به نحو التقدم وكذلك لحل مشكلاته المتنوعة، والقدرة على التكيف والتوافق المستمر مع التغيرات. أيضاً لما لهذا العامل "الانفتاح على الخبرة" من دور فعال في التعلم المستمر واكتساب الخبرة الجديدة والقدرة على الإبداع والابتكار، حيث دلت بعض الدراسات السابقة كما ورد في كاشف (2021) على ارتباط أساليب التعلم بالانفتاح على الخبرة الجديدة وبتصورات التعلم التي أصبحت مسارات اهتمام العديد من الباحثين في السنوات الماضية لحرصهم على توعية المؤسسات التربوية بأهمية توفير خبرات تعليمية للطلاب في بيئات تعلم محفزة ومثيرة لتحسين معارف ومفاهيم التعلم لديهم بما يحفز انفتاحهم على الخبرات الجديدة باستمرار. ولذا تحددت مشكلة البحث الحالي في التساؤلات الآتية:

- ما مستوى الانفتاح على الخبرة لدى طلبة كلية الآداب بالجامعة الأسمرية الإسلامية؟
- ما مستوى الانفتاح على الخبرة لدى طلبة كلية الآداب بالجامعة الأسمرية الإسلامية، وفقاً لمتغير الجنس؟
- ما مستوى الانفتاح على الخبرة لدى طلبة كلية الآداب بالجامعة الأسمرية الإسلامية، وفقاً لمتغير التخصص؟

2.1. أهداف البحث

يهدف البحث الحالي إلى:

- معرفة مستوى الانفتاح على الخبرة لدى طلبة كلية الآداب بالجامعة الأسمرية الإسلامية.



- معرفة مستوى الانفتاح على الخبرة لدى طلبة كلية الآداب بالجامعة الأسمرية الإسلامية، وفقا لمتغير الجنس.
- معرفة مستوى الانفتاح على الخبرة لدى طلبة كلية الآداب بالجامعة الأسمرية الإسلامية، وفقا لمتغير التخصص.

3.1. أهمية البحث

1.3.1. الأهمية النظرية للبحث:

تكمن الأهمية النظرية للبحث الحالي في الآتي:

- تحديد مدى الانفتاح على الخبرة بأبعاده، لدى طلبة كلية الآداب بالجامعة الأسمرية الإسلامية وأي الأبعاد أو السمات في مقياس الانفتاح على الخبرة تسجل أعلى أو أدنى الدرجات لديهم.
- يمثل البحث الحالي إضافة معرفية وعلمية في مجال عوامل أو سمات الشخصية بشكل خاص، والبحوث والدراسات السيكلوجية بشكل عام.
- نظرا لعدم توفر بحوث في الانفتاح على الخبرة على المستوى المحلي على حد علم الباحثة يعطي متغير البحث أهمية لدراسته.
- توجيه الانتباه لعامل الانفتاح على الخبرة وماله من دور فعال في شخصية الطالب الجامعي، إذ يعد أحد السمات التي ينبغي أن يتصف بها.

2.3.1. الأهمية التطبيقية للبحث:

تكمن الأهمية التطبيقية للبحث الحالي في الآتي:

- يمكن للباحثين اللاحقين الاستفادة من أداة البحث (مقياس الانفتاح على الخبرة) التي قامت الباحثة بإعدادها، في بحوث أو مجالات علمية لاحقة.
- يسهم البحث الحالي إلى جانب البحوث السابقة التي تناولت متغير البحث في تكوين بيانات ومعلومات معرفية علمية للقيام بإعداد وتطبيق برامج تنمية وتدريبيه وإرشادية لتنمية الانفتاح على الخبرة لدى المتعلمين.
- تعريف المؤسسات التربوية والتعليمية بالانفتاح على الخبرة، وتوجيه انتباههم لأهمية توفير خبرات تعليمية في بيئات تعلم محفزة ومثيرة، لتحسين مفاهيم التعلم والتعليم لدى الطلاب مما يحفز انفتاحهم على الخبرات الجديدة بشكل مستمر كما توصلت إليه دراسات سابقة.

- توجيه الانتباه لتعزيز ودعم الطلاب الذين يتميزون بدرجات مرتفعة من الانفتاح على الخبرة في الإبداع والابتكار والتفكير الواعي ومختلف المظاهر الإيجابية التي يتميز بها الشخص المنفتح على الخبرة، مما يسمح لهم بالتأثير بشكل مثمر وفعال يؤدي نحو التقدم.

4.1. حدود البحث

يتحدد البحث الحالي في الآتي:

الحدود الموضوعية: الانفتاح على الخبرة كأحد العوامل الخمسة الكبرى للشخصية.
الحدود البشرية: تم تحديد البحث بجميع طلبة كلية الآداب (الذكور والإناث) بالجامعة الأسمرية الإسلامية.

الحدود المكانية: تم إجراء البحث في كلية الآداب بالجامعة الأسمرية الإسلامية.

الحدود الزمانية: تم إجراء البحث خلال العام الجامعي (2022-2023).

5.1. مفاهيم ومصطلحات البحث

1.5.1. الانفتاح على الخبرة (Openness to experience):

يعرفه كوستا وماكري:

"أنه أحد عوامل الشخصية الذي يشير إلى الفضول وحب الاستطلاع على العالم الداخلي والخارجي على حد سواء، ويكون صاحبها غني بالخبرات والذكاء المتوقع والانفتاحية والمرونة والإبداعية، والاعتقاد بمجتمع عادل والحاجة إلى التنوع والحساسية الجمالية وله الرغبة بالتفكير في أشياء غير مألوفة وقيم خارجة عن المألوف ويجرب انفعالات إيجابية وسلبية أيضا بشكل أعلى من الفرد المنغلق. (1992 Costa McCrae)، كما ورد في عبد الحسين والعلي (2020: 12)

2.5.1. التعريف الإجرائي للانفتاح على الخبرة:

عرفته الباحثان بأنه مجموع الدرجات التي يحصل عليها الطلبة عبر إجاباتهم على فقرات المقياس المستخدم لتحقيق غايات هذا البحث.

3.5.1. التعريف النظري للباحثة للانفتاح على الخبرة:

الانفتاح على الخبرة هو أحد العوامل الخمسة الكبرى للشخصية الذي يشير إلى حب الاستطلاع على العالم الداخلي والخارجي، والتأمل وسعة أفق التفكير والسعي نحو الخبرات المتنوعة والجديدة، وعمق المشاعر، والمرونة، والإبداعية، والأصالة، وتوقد الذهن وسرعة البديهة، والرغبة المستمرة في التعلم، والحساسية الجمالية، وتقبل الاختلاف مع الآخرين، ويميل صاحبها للاستقلال الفكري والجدة، ويتسم بالخيال النشط والخلاق، والمشاركة الإيجابية في المجالات المختلفة، والاعتقاد بمجتمع عادل وتحسين



وتجديد الوعي الفردي والاجتماعي والقوانين والابتعاد عن القيم السلبية، كما يعتبر من السمات ذات المستويات العليا في الشخصية، ويتضمن ستة سمات هي الخيال، الأفكار، القيم، الأنشطة، المشاعر، الجماليات.

4.5.1. العوامل الخمسة الكبرى للشخصية (The Big Five Factors of personality):

"يعرف ماكري وجون نموذج العوامل الخمسة الكبرى للشخصية بأنه: نموذج يقوم على تصور مؤداه أنه يمكن وصف الشخصية وصفا اقتصاديا كاملا خلال خمسة عوامل أساسية هي: العصبية والانبساطية والتقبل ويقظة الضمير والانفتاح على الخبرات" (John & McCrae, 1992)، كما ورد في رضوان وغبريال (2017: 173).

5.5.1. طلبة كلية الآداب (Students of the Faculty of Arts):

هم الطلبة الدارسين في كلية الآداب والمنخرطين في برنامجها التعليمي الأكاديمي للعام الجامعي (2022-2023).

6.5.1. الجامعة الأسمرية الإسلامية (Alasmara Islamic University):

"جامعة إسلامية متميزة في مجال التعليم العالي والبحث العلمي في العلوم الإسلامية والإنسانية والتطبيقية تساهم بفاعلية في تعزيز السلم الاجتماعي وإحداث تنمية وطنية مستدامة" (موقع الجامعة الأسمرية الإسلامية، د.ت).

2. دراسات سابقة

تطرق البحث الحالي إلى العديد من الدراسات السابقة التي تناولت موضوع الانفتاح على الخبرة، وقد تناولته من زوايا مختلفة. ويستعرض البحث الحالي هذه الدراسات التي تم الاستفادة منها مع الإشارة إلى أبرز ملامحها، وتقديم تعليقا عليها يتضمن جوانب الاتفاق والاختلاف بينها وبينه، كما تشير الباحثة إلى أن الدراسات التي سوف يتم استعراضها جاءت في الفترة الزمنية بين عام 2015 و2022، وشملت جملة من الأقطار والبلدان مما يشير إلى تنوعها الزمني والجغرافي، هذا وقد تم ترتيبها من الأحدث إلى الأقدم.

1.2. استعراض الدراسات السابقة التي تناولت الانفتاح على الخبرة

1.1.2. دراسة بيومي وآخرون (2022) بعنوان "تقدير الخصائص السيكومترية في بناء مقياس الانفتاح على الخبرة لدى عينة من الشباب الجامعي":

هدفت الدراسة إلى التحقق من الكفاءة السيكومترية لمقياس الانفتاح على الخبرة لدى عينة من الشباب الجامعي، وتكونت العينة من (599) طالب وطالبة من الفرقة (الثانية، الثالثة، الرابعة) بكلية



التربية جامعة عين شمس، واعتمدت الدراسة على المنهج الوصفي، ومن أجل إعداد المقياس تم الاطلاع على الأطر النظرية ومجموعة من المقاييس العربية والأجنبية التي تناولت الانفتاح على الخبرة. وقد تم التحقق من الخصائص السيكومترية للمقياس باستخدام التحليل العاملي الاستكشافي، والتحليل العاملي التوكيدي، ومعامل ثبات ألفا كرونباخ، وطريقة التجزئة النصفية. وقد أسفر التحليل العاملي الاستكشافي عن وجود ستة عوامل للمقياس وهي (حب الاستطلاع، الخيال المُوجه، الأنشطة، المشاعر، الانفتاح على القيم، الجماليات)، كما أوضحت النتائج تمتع المقياس بدرجة مرتفعة من الصدق والثبات؛ حيث بلغ معامل ألفا كرونباخ (0.897)، وطريقة التجزئة النصفية (0.886)، مما يدل على صدق وثبات المقياس وصلاحيته للتطبيق.

2.1.2. دراسة كاشف (2021) بعنوان "تصورات التعلم والانفتاح على الخبرة كمحددات لأساليب التعلم لدى عينة من طلاب الجامعة":

أظهرت الدراسات اهتماما بتصورات التعلم التي يكتسبها طلاب الجامعة بناء على معارفهم وخبراتهم السابقة عن عملية تعلمهم، وعلاقة تلك التصورات وإسهامها في انفتاحهم على الخبرات الجديدة واستخدام أساليب التعلم المتنوعة. لذلك هدفت الدراسة إلى استكشاف العلاقات بين تصورات التعلم، والانفتاح على الخبرة، وأساليب التعلم، والتوصل إلى نموذج سببي للعلاقات بين تلك المتغيرات. وتكونت عينة الدراسة من (205) طالبا وطالبة من طلاب كلية التربية _ جامعة دمنهور، واعتمدت على الدراسة على المنهج الوصفي. وتم تطبيق مقياس تصورات التعلم، ومقياس الانفتاح على الخبرة، ومقياس أساليب التعلم. وأظهرت النتائج وجود تأثير موجب ودال إحصائيا عند مستوى (0.01) لبعدي تصورات التعلم في التنبؤ بالانفتاح على الخبرة، ووجود تأثير موجب ودال إحصائيا عند مستوى (0.01) لبعدي تصورات التعلم والانفتاح على الخبرة في التنبؤ بأسلوب التعلم الاستراتيجي، وعدم وجود تأثير لبعدي تصور التعلم كإعادة إنتاج في التنبؤ بأسلوب التعلم العميق والسطحي. وتم التوصل إلى نموذج سببي للعلاقات بين تصورات التعلم، والانفتاح على الخبرة، وأساليب التعلم أبرز ما لوحظ في النموذج وجود تأثير إيجابي ومباشر لتصور التعلم كعملية بناءية على استخدام الطلاب لأسلوب التعلم العميق، بينما وجد تأثير سلبي لتصورات التعلم كعملية بناءية على استخدام الطلاب لأسلوب التعلم السطحي. وفي ضوء نتائج الدراسة تم تقديم مجموعة من التوصيات والبحوث المستقبلية.



3.1.2. دراسة عكاشة وكاشف (2020) بعنوان "مهارات التعلم مدى الحياة في ضوء المعتقدات المعرفية والانفتاح على الخبرة لطلاب الجامعة":

هدفت الدراسة إلى استكشاف العلاقة بين التعلم مدى الحياة والمعتقدات المعرفية والانفتاح على الخبرة، والتوصل إلى نموذج سببي للعلاقات بين تلك المتغيرات، كما سعت للكشف عن الفروق في مهارات التعلم مدى الحياة في ضوء ثلاثة متغيرات تصنيفية (النوع والفرقة الدراسية والتخصص الدراسي). وتكونت عينة الدراسة من (219) من طلاب كلية التربية بجامعة دمنهور للعام الجامعي 2019/2018. كما اعتمدت الدراسة على المنهج الوصفي، وتم تطبيق مقياس مهارات التعلم مدى الحياة، ومقياس المعتقدات المعرفية، ومقياس الانفتاح على الخبرة. وأظهرت النتائج وجود تأثير دال إحصائياً عند مستوى (0.01) للانفتاح على الخبرة في التنبؤ بمهارات التعلم مدى الحياة، وتم التوصل إلى نموذج سببي يربط بين كل من مهارات التعلم مدى الحياة، والمعتقدات المعرفية، والانفتاح على الخبرة، والفرقة الدراسية. وأبرز ما لوحظ في النموذج وجود تأثير دال إحصائياً للمعتقدات المعرفية على الانفتاح على الخبرة، وعدم وجود تأثير مباشر للمعتقدات المعرفية على مهارات التعلم مدى الحياة وبذلك اتضح أن تأثير المعتقدات المعرفية على مهارات التعلم مدى الحياة يكون غير مباشر من خلال التأثير على الانفتاح على الخبرة، الذي وجد أن تأثيره على مهارات التعلم مدى الحياة دال إحصائياً. وجاءت الفروق غير دالة إحصائياً في مهارات التعلم مدى الحياة وفق للنوع، والفرقة الدراسية، والتخصص الدراسي. وفي ضوء نتائج الدراسة تم طرح مجموعة من التوصيات والبحوث المستقبلية.

4.1.2. دراسة عبد الحسين والعلي (2020) بعنوان "علاقة مهارات التفكير المستقبلي بالانفتاح على الخبرة لدى طلبة الجامعة":

هدفت الدراسة إلى التعرف على العلاقة بين مهارات التفكير المستقبلي والانفتاح على الخبرة لدى طلبة الجامعة وأي من هذه المهارات هي السائدة. وتكونت عينة الدراسة من (400) طالب وطالبة من طلبة الجامعة، وتحقيقاً لأهداف الدراسة تم بناء مقياس مهارات التفكير المستقبلي استناداً إلى نظرية تورانس (Torrance, 2003) وتبني مقياس الانفتاح على الخبرة لكوستا وماكري (1992) والذي قام بتعريبه الحجيجي (2010) استناداً إلى نظرية (Costa & McCrae, 1992) وتم استخراج الخصائص السايكومترية للمقياس، والمتمثلة بالصدق والثبات وتطبيق المقاييس على عينة الدراسة، وتوصل الباحثين إلى وجود علاقة دالة إحصائياً بين مهارات التفكير المستقبلي والانفتاح على الخبرة لدى طلبة الجامعة، وأن مهارة التخطيط المستقبلي هي المهارة الأكثر شيوعاً لدى عينة الدراسة.



5.1.2. دراسة زغير (2019) بعنوان "التكيف الأكاديمي وعلاقته بالانفتاح على الخبرة لدى طلبة الجامعة": استهدفت الدراسة التعرف على التكيف الأكاديمي لدى طلبة الجامعة، والتعرف على الانفتاح على الخبرة لدى طلبة الجامعة، والتعرف على العلاقة بين التكيف الأكاديمي والانفتاح على الخبرة لدى طلبة الجامعة، كما بلغت عينتها التي اختيرت بالطريقة العشوائية العنقودية (200) طالب وطالبة، طبق عليهما مقياسي التكيف الأكاديمي المعد وفق وجهة نظري بيكر وسيرك الذي يتألف من (32) فقرة ومقياس الانفتاح على الخبرة المبني على وفق وجهة نظر كوستا وماكري الذي يتألف من (32) فقرة. وأظهرت النتائج أن طلبة الجامعة لديهم انخفاض في مستوى التكيف الأكاديمي، وأن لديهم مستوى عالي من الانفتاح على الخبرة، وكذلك هناك علاقة ارتباطية دالة بين التكيف الأكاديمي والانفتاح على الخبرة.

6.1.2. دراسة أبو نواب (2019) بعنوان "الانفتاح على الخبرة وعلاقته بالانتماء الوطني لدى الطالبات الموهوبات في المرحلة الثانوية بمحافظة جدة": هدفت الدراسة إلى التعرف على الانفتاح على الخبرة وعلاقته بالانتماء الوطني لدى الطالبات الموهوبات بالمرحلة الثانوية، واستخدمت الباحثة المنهج الوصفي الارتباطي، وتكونت العينة من (65) طالبة من الطالبات الموهوبات في المرحلة الثانوية بمدينة جدة، واستخدمت الباحثة مقياس الانفتاح على الخبرة ومقياس الانتماء الوطني بعد التحقق من صدقهما وثباتهما، وتوصلت الدراسة إلى عدد من النتائج أهمها: أن درجة الانفتاح على الخبرة لدى الطالبات الموهوبات كانت مرتفعة في جميع أبعاد المقياس عدا بعد الأفكار حصل على درجة متوسطة، وأن درجة الانتماء الوطني لدى الطالبات الموهوبات بالمرحلة الثانوية كانت مرتفعة في جميع أبعاد المقياس عدا بعد التقدير الاجتماعي والتنشئة الاجتماعية كانت بدرجة متوسطة وأن لا توجد علاقة بين درجة الانفتاح على الخبرة الكلية ودرجة الانتماء الوطني الكلي. وأوصت الباحثة عددا من التوصيات أهمها الاهتمام بأساليب التنشئة الأسرية والاجتماعية والأنشطة الثقافية التي تعزز الانفتاح على الخبرة والانتماء الوطني لدى الطالبات الموهوبات.

7.1.2. دراسة علوان (2018) بعنوان "المعتقدات الاستمولوجية وعلاقتها بالانفتاح على الخبرة عند طلبة الجامعة":

استهدفت الدراسة التعرف على المعتقدات الاستمولوجية عند الطلبة، والتعرف على الفروق الفردية في المعتقدات الاستمولوجية وفق متغير الجنس، كما استهدفت الدراسة التعرف على الانفتاح على الخبرة عند طلبة الجامعة والتعرف على الفروق في متغير الجنس، والتعرف على العلاقة الارتباطية بين المعتقدات الاستمولوجية والانفتاح على الخبرة. تكونت عينة الدراسة من (300) طالب وطالبة



اختيروا عشوائيا من مجتمع الدراسة الأصلي، أما أداة الدراسة فقد قامت الباحثة ببناء مقياس المعتقدات الاستمولوجية وتبني مقياس الانفتاح على الخبرة. أظهرت نتائج الدراسة ان عينة الدراسة تتمتع بمعتقدات استمولوجية وانفتاح على الخبرة، كما أظهرت وجود فروقات ذات دلالة في المعتقدات الاستمولوجية ولصالح الذكور، كما أظهرت نتائج الدراسة أنه ليس هناك فروق في الانفتاح على الخبرة ومن هذه النتائج توصلت الباحثة إلى مجموعة من التوصيات والمقترحات.

8.1.2. دراسة الأسدي (2017) بعنوان "التوجه نحو المستقبل وعلاقته بالانفتاح على الخبرة لدى طلبة جامعة القادسية":

هدفت الدراسة إلى التعرف على مستوى التوجه نحو المستقبل لدى طلبة الجامعة، والتعرف على الفروق في مستوى التوجه نحو المستقبل لدى طلبة الجامعة وفق متغير النوع، التخصص، والصف، والتعرف على مستوى الانفتاح على الخبرة لدى طلبة الجامعة، والتعرف على الفروق في مستوى الانفتاح على الخبرة لدى طلبة الجامعة وفق متغيري النوع، التخصص، والصف، والتعرف على العلاقة الارتباطية بين التوجه نحو المستقبل والانفتاح على الخبرة لدى طلبة الجامعة. واقتصرت الدراسة على عينة مكونة من (450) طالب وطالبة من طلبة جامعة القادسية للتخصص العلمي والإنساني، والصفين (الثاني والرابع) للعام الدراسي (2015-2016)، وتم اختيارهم بالطريقة التطبيقية العشوائية، ولتحقيق أهداف الدراسة اعتمدت الباحثة على بناء مقياس التوجه نحو المستقبل لدى طلبة الجامعة اعتمادا على نظرية جورج كيلي (G Kelly) وتكون من ثلاثة مجالات هي: التنبؤ بالمستقبل والتخطيط للمستقبل والإرادة الحرة والمؤلف من (32) فقرة بصورته النهائية بعد التحقق من خصائصه السيكو مترية من صدق وثبات. أيضا تبني مقياس الانفتاح على الخبرة لكوستا وماكري والذي تكون من ست مجالات و(34) فقرة بصورته النهائية وقد تم التحقق من خصائصه السيكومترية من صدق وثبات، وأظهرت النتائج أن طلبة الجامعة لديهم توجه نحو المستقبل، كما أظهرت النتائج أنه ليس هناك فروق ذات دلالة إحصائية في التوجه نحو المستقبل لدى طلبة الجامعة تبعا لمتغير النوع والتخصص، كما أظهرت أيضا أن طلبة الجامعة يتمتعون بمستوى جيد من الانفتاح على الخبرة، وأظهرت أيضا أنه لا توجد فروق ذات دلالة إحصائية في الانفتاح على الخبرة تبعا لمتغيري النوع والصف، لكن توجد فروق ذات دلالة إحصائية في مستوى الانفتاح على الخبرة تبعا لمتغير التخصص لصالح التخصص العلمي.



9.1.2. دراسة جوني (2015) بعنوان "الانفتاح على الخبرة وعلاقته بحس الدعابة لدى طلبة كلية الآداب":

هدفت الدراسة إلى التعرف على الانفتاح على الخبرة وعلاقته بحس الدعابة لدى طلبة كلية الآداب في جامعة القادسية. اعتمدت الدراسة على المنهج الوصفي، وبلغ عدد أفراد العينة (200) طالب وطالبة. ولتحقيق أهداف الدراسة تم استخدام مقياس الانفتاح على الخبرة الذي تكون بصيغته النهائية من (26) فقرة، وتشير أهم النتائج إلى أن طلبة كلية الآداب يتسمون بالانفتاح على الخبرة، كذلك وجدت الدراسة أن الطلبة يتسمون بحس الدعابة، وتوصلت النتائج إلى عدم وجود علاقة ارتباطية بين الانفتاح على الخبرة وحس الدعابة. وأختتم البحث بعدد من التوصيات والمقترحات.

10.1.2. دراسة إبراهيم (2015) بعنوان "القدرة على حل المشكلات ذات المتطلبات العالية وعلاقتها بالانفتاح على الخبرة لدى طلبة الجامعة":

إن تحسس المشكلات ومحاولة التكيف معها قد يرتبطان ببعض السمات التي يجب وجودها لدى الفرد لكي يوصف بأنه منفتح على الخبرة، لأن من صفات الأفراد المنفتحين على الخبرة أن تكون لديهم القدرة على استيعاب المعلومات واختبار الكثير من الأفكار والدوافع، كما يتسم بحس الاستطلاع والإبداع والخيال والفضول، وتختلف درجة صعوبة المشكلات من مشكلات بسيطة إلى مشكلات ذات متطلبات عالية، وتعد الوظائف التنفيذية العنصر الرئيسي في حل المشكلات ذات المتطلبات العالية. وقد هدفت الدراسة إلى قياس القدرة على حل المشكلات ذات المتطلبات العالية لدى عينة الدراسة، وهدفت إلى قياس القدرة على حل المشكلات ذات المتطلبات العالية لدى عينة الدراسة على وفق متغيري النوع، التخصص و إلى قياس الانفتاح على الخبرة لدى عينة الدراسة، كما هدفت إلى قياس الانفتاح على الخبرة لدى عينة الدراسة وفق متغيري النوع والتخصص، وهدفت إلى التعرف على العلاقة بين القدرة على حل المشكلات ذات المتطلبات العالية والانفتاح على الخبرة لدى عينة الدراسة. استخدمت الباحثة أداتين لقياس متغيرات دراستها، الأولى: اختبار "برج لندن" لقياس القدرة على حل المشكلات ذات المتطلبات العالية، والثانية: مقياس الانفتاح على الخبرة لـ (Lee & Ashton)، وبعد إيجاد الخصائص السيكومترية للأداتين تم تطبيقهما على العينة الأساسية المتكونة من (200) طالب وطالبة من طلبة جامعة بغداد، وقد توصلت الباحثة إلى أن طلبة الجامعة لديهم القدرة على حل المشكلات ذات المتطلبات العالية، كما توصلت إلى أنه لا توجد فروق ذات دلالة إحصائية في مجالات القدرة على حل المشكلات ذات المتطلبات العالية تبعاً لمتغيري النوع والتخصص، عدا مجال تثبيط الاندفاعية إذ كانت الفروق لصالح التخصص العلمي، وتوصلت إلى أن طلبة الجامعة لديهم مستوى منخفض من



الانفتاح على الخبرة، وتوصلت إلى أنه لا توجد فروق ذات دلالة إحصائية في الانفتاح على الخبرة تبعاً لمتغيري النوع والتخصص، كما أنه توصلت إلى عدم وجود علاقة ذات دلالة إحصائية بين مجالات القدرة على حل المشكلات ذات المتطلبات العالية والانفتاح على الخبرة لدى طلبة الجامعة، وفي ضوء هذه النتائج قدمت الباحثة عدداً من التوصيات.

11.1.2. دراسة كلاب (2015) بعنوان "الحواجز النفسية وعلاقتها بالمرونة العقلية والانفتاح على الخبرة لدى عينة من المطلقات":

هدفت الدراسة إلى التعرف على مستوى الحواجز النفسية، والمرونة العقلية، والانفتاح على الخبرة لدى المطلقات في محافظة خان يونس، مع التعرف على العلاقة بين الحواجز النفسية، وكل من المرونة العقلية، والانفتاح على الخبرة، وكذلك الكشف عم الفروق في مستوى الحواجز النفسية بين منخفضات، ومرتفعات كل من المرونة العقلية والانفتاح على الخبرة، ومعرفة الفروق في مستوى الحواجز النفسية، والمرونة العقلية؛ تبعاً للمتغيرات الآتية (المستوى التعليمي، المستوى المهني، وعدد الأبناء، والعمر)، واستخدام المنهج الوصفي؛ وذلك لمناسبته لأهداف الدراسة، وفروضها. وقد تكونت عينة الدراسة من (255) مطلقة في محافظة خان يونس، واستخدمت الأدوات الآتية: مقياس الحواجز النفسية، إعداد: زينب محمود شقير، ومقياس المرونة العقلية، إعداد: الباحثة، وعامل الانفتاح على الخبرة، إعداد: عبد الله الرويتع. وقد أظهرت نتائج الدراسة أنه بلغ مستوى الحواجز النفسية درجة متوسطة، وبوزن نسبي 60.2%، كما أظهرت نتائج الدراسة أنه بلغ مستوى المرونة العقلية درجة متوسطة، وبوزن نسبي 65.1%، كما أظهرت نتائج الدراسة أنه بلغ مستوى الانفتاح على الخبرة درجة متوسطة وبوزن نسبي 67.6%. كما تبين أنه توجد علاقة سالبة دالة إحصائية عند مستوى 0.05، 0.01 بين مجالات كل من مقياس الحواجز النفسية، والمرونة العقلية لدى عينة الدراسة، ماعداً وجود علاقة سالبة غير دالة إحصائية بين الدرجة الكلية لمقياس الحواجز النفسية، ومجالات المرونة العقلية الآتية: الواقعية، والتخطيط، والمرونة التلقائية. وأظهرت النتائج أنه توجد فروق بين كل من متوسطات درجات الحواجز النفسية، ومتوسطات درجات مرتفعات، ومنخفضات الانفتاح على الخبرة لصالح منخفضات الانفتاح على الخبرة.

2.2. أوجه الاتفاق والاختلاف مع الدراسات السابقة

- اتفقت الدراسات السابقة على هدف مشترك وهو التعرف على مستوى الانفتاح على الخبرة ويتفق البحث الحالي معها، باستثناء دراسة بيومي وآخرون (2022) التي هدفت إلى التحقق من الكفاءة السيكومترية لمقياس الانفتاح على الخبرة لدى عينة من الشباب الجامعي،

ودراسة كاشف (2021) التي هدفت إلى استكشاف العلاقات بين تصورات التعلم، والانفتاح على الخبرة، وأساليب التعلم، والتوصل إلى نموذج سببي للعلاقات بين تلك المتغيرات، ودراسة عكاشة وكاشف (2020) التي هدفت إلى استكشاف العلاقة بين التعلم مدى الحياة والمعتقدات المعرفية والانفتاح على الخبرة، والتوصل إلى نموذج سببي للعلاقات بين تلك المتغيرات.

- اتفقت الدراسات السابقة في عيناتها والتي تكونت من طلبة الجامعة ويتفق البحث الحالي معها، باستثناء دراسة أبو نواب (2019) التي تكونت عينتها من الطالبات الموهوبات في المرحلة الثانوية، ودراسة كلاب (2015) والتي طبقت على عينة من النساء المطلقات.
- استخدمت جميع الدراسات السابقة مقياس الانفتاح على الخبرة لجمع البيانات من عيناتها.
- وظفت جميع الدراسات السابقة المنهج الوصفي وذلك لملائمته لهم.

3.2. جوانب الاستفادة من الدراسات السابقة

استفاد البحث الحالي كثيرا مما سبق من دراسات أو أبحاث سابقة، ومن جوانب الاستفادة العلمية من الدراسات السابقة ما يلي:

- استفاد البحث الحالي من الدراسات السابقة في الوصول إلى المنهج الملائم للبحث.
- استفاد البحث الحالي من الدراسات السابقة في إثراء الإطار العام وإثراء الإطار النظري للبحث.
- استفاد البحث الحالي من الدراسات السابقة في إعداد مقياس الانفتاح على الخبرة.
- استفاد البحث الحالي من الدراسات السابقة في اختيار المتغيرات التصنيفية الأنسب للبحث.

3. إجراءات البحث

يتناول هذا الجزء عرضا لإجراءات البحث المتمثلة في الآتي:

1.3. منهج البحث

اعتمدت الباحثة على المنهج الوصفي التحليلي في البحث الحالي؛ وذلك لمناسبته لأهداف البحث، وهو أكثر مناهج البحث انتشارا، ويعرف المنهج الوصفي بأنه:

"وهو استقصاء يصب في ظاهرة من الظواهر التعليمية أو النفسية كما هي قائمة في الحاضر بقصد تشخيصها والكشف عن جوانبها وتحديد العلاقات بين عناصرها ولا يقف البحث الوصفي عند حدود وصف ظاهرة موضوع البحث



وإنما يذهب إلى أبعد من ذلك فهو يفسر ويحلل ويقارن أملا في الوصول إلى تعليمات ذات معنى يزيد بها رصيد معارفنا" (الأسدي، 2017).

2.3. مجتمع البحث

شمل مجتمع البحث جميع طلبة كلية الآداب بالجامعة الأسمرية الإسلامية، والبالغ عددهم (1235) طالبا وطالبة، (285) طالبا و (950) طالبة علما بأنه تم الاعتماد على إحصائية طلبة الكلية الدارسين بها للعالم الجامعي (2021 - 2022)، وذلك لعدم توفر إحصائية طلبة الكلية للعام (2022 - 2023)، والجدول (1) يوضح توزيع أفراد مجتمع البحث وفقا للتخصص والجنس.

جدول 1. توزيع أفراد مجتمع البحث وفقا للتخصص والجنس

ت	التخصص	ذكور	إناث	المجموع
1	الجغرافيا	15	24	39
2	التاريخ	29	13	42
3	الأثار	21	لا يوجد	21
4	الفلسفة	14	4	18
5	الإعلام	38	24	62
6	اللغة الإنجليزية	38	189	227
7	اللغة العربية والدراسات الإسلامية	67	305	372
8	التربية وعلم النفس	21	131	152
9	علم الاجتماع والخدمة الاجتماعية	20	147	167
10	المكتبات والمعلومات	22	113	135
	المجموع	285	950	1235

3.3. عينة البحث

هي جزء من مجتمع البحث تمثل صفاته وخصائصه تمثيلا صادقا. قد بلغت العينة (332) طالبا وطالبة، (79) طالبا و(253) طالبة من كلية الآداب بالجامعة الأسمرية الإسلامية، وقد تم اختيارهم بطريقة العينة الطبقية العشوائية وتطبيق مقياس البحث عليهم، كما تم اختيار منهم عينة استطلاعية بلغت (35) طالب وطالبة، لغرض قياس موثوقية مقياس البحث وأبعاده وقد تبين أن المقياس وأبعاده يتمتعون بدرجة عالية من الموثوقية ويشير ذلك لصلاحيته للتطبيق في البحث، ويوضح الجدول (2) توزيع أفراد عينة البحث وفقا للتخصص والجنس.

جدول 2. توزيع أفراد عينة البحث وفقا للتخصص والجنس

ت	التخصص	ذكور	إناث	المجموع
1	الجغرافيا	6	7	13
2	التاريخ	11	3	14
3	الأثار	5	لا يوجد	5
4	الفلسفة	2	2	4
5	الإعلام	11	8	19
6	اللغة الإنجليزية	10	47	57
7	اللغة العربية والدراسات الإسلامية	17	76	93
8	التربية وعلم النفس	5	41	46
9	علم الاجتماع والخدمة الاجتماعية	7	42	49
10	المكتبات والمعلومات	5	27	32
	المجموع	79	253	332

استخدمت الباحثتان طريقة العينة الطبقية العشوائية وذلك وفقا لمعادلتها التي توضح عدد أفراد العينة المفترض سحيمهم من كل طبقة (الذكور والإناث، التخصص) من مجتمع البحث، وبعد توزيع المقياس على الطلبة تحصلت الباحثة على (332) مقياس تم الإجابة عليهم، وكان هناك فاقد في بعض التخصصات وهي كالاتي: الجغرافيا فاقد (طالبة واحدة)، التاريخ فاقد (3 طلاب من الذكور)، الإعلام فاقد (طالب وطالبتين)، التربية وعلم النفس فاقد (5 طالبات)، علم الاجتماع والخدمة الاجتماعية فاقد (طالبين وطالبتين)، المكتبات والمعلومات فاقد (طالبتين)، الفلسفة فاقد (طالبين)، وكان هناك إضافي أيضا في بعض التخصصات قامت الباحثة بالاستفادة منه وهي كالاتي: الجغرافيا إضافي (طالبين)، الأثار إضافي (طالب)، اللغة الإنجليزية إضافي (4 طالبات)، اللغة العربية والدراسات الإسلامية إضافي (طالب و6 طالبات)، التربية وعلم النفس إضافي (طالب من الذكور)، المكتبات والمعلومات إضافي (طالب من الذكور)، الفلسفة إضافي (طالبة). علما بأن الإضافي من العينة الموضح سابقا قام بتغطية الفاقد منها وبلغت في مجملها (332) طالبا وطالبة، كما أن هذا الفاقد والإضافي كان قليلا بالمقارنة مع عينة البحث وذلك لكبرها ولم يؤثر على صحة النتائج والجدول (8) يوضح توزيع أفراد العينة المتحصل عليها وفقا للتخصص والجنس.



4.3. أداة البحث

تم إعداد مقياس الانفتاح على الخبرة استناداً لنظرية كوستا وماكري للعوامل الخمسة الكبرى للشخصية والتي يعد الانفتاح على الخبرة أحد عواملها الخمسة، وعددًا من مقاييس الدراسات السابقة التي تقيس متغير البحث "الانفتاح على الخبرة"، ويستعرض الجدول (3) عرضاً يوضح مقاييس الدراسات السابقة التي تم الاستفادة منها في إعداد مقياس البحث الحالية.

جدول 3. مقاييس الدراسات السابقة التي تم الاستفادة منها في إعداد مقياس البحث الحالي

ت	المؤلف والسنة	عنوان الدراسة
1	مقياس دراسة الترتوري (2019)	التوجهات القصدية وعلاقتها بالانفتاح نحو الخبرة لدى عينة من المرشدين التربويين في محافظة الخليل
2	مقياس دراسة الحارثي والحنيطي (2019)	الخصائص الشخصية (ببظلة الضمير، الطيبة، العصابية، الانفتاح على الخبرة، الانبساط)، وعلاقتها بمعدل استخدام موظفات إدارة التعليم بمحافظة جدة للإجازة المرضية
3	مقياس دراسة الأسدي (2017)	التوجه نحو المستقبل وعلاقته بالانفتاح على الخبرة عند طلبة الجامعة
4	مقياس دراسة الفقراء (2016)	العوامل الخمسة الكبرى للشخصية وعلاقتها بالكفاءة الذاتية لدى طلبة جامعة مؤتة
5	مقياس دراسة جوني (2015)	الانفتاح على الخبرة وعلاقته بحس الدعابة لدى طلبة كلية الآداب
6	مقياس دراسة كلاب (2015)	الحواجز النفسية وعلاقتها بالمرونة العقلية والانفتاح على الخبرة لدى عينة من المطلقات
7	مقياس دراسة حسن (1999)	التفضيل الجمالي لخصائص المثير المرئي وعلاقته بالانفتاح على الخبرة وبعض خصائص الأسلوب الإدراكي

هذا وقد تم الاستفادة من قائمة العوامل الخمسة الكبرى في الشخصية (عامل الانفتاح على الخبرة) لكوستا وماكري لمركز ديونولتعليم التفكير، ومقياس العوامل الخمسة الكبرى في الشخصية للارويتع (2007).

1.4.3. وصف المقياس:

تكون المقياس من (41) فقرة موزعة على (6) أبعاد هي (الخيال، الأفكار، القيم، الأنشطة، المشاعر، الجماليات)، ويوضح الجدول التالي توزيع هذه الفقرات على أبعاد المقياس، وعددها، كما يوضح الجدول (4) الفقرات الإيجابية والسلبية منها.

جدول 4. توزيع فقرات المقياس على أبعاده وعدد الفقرات، ويوضح الفقرات الإيجابية السلبية منها

ت	البعد	أرقام الفقرات الإيجابية	أرقام الفقرات السلبية	عدد الفقرات
1	الخيال	1-3-4-6	2-5	6
2	الأفكار	7-8-9-10-11-12-13-14	لا يوجد	8
3	القيم	15-16-17-18-20	19	6
4	الأنشطة	21-22-23-25-26-27	24	7
5	المشاعر	28-30-31-32-33-34-35	29	8
6	الجماليات	36-37-38-39-40-41	لا يوجد	6

2.4.3. تصحيح المقياس:

اعتمدت الباحثتان أسلوب ليكرت "Likert" ذي البدائل الخمسة في تصحيح المقياس، وكان على وفق التدرج الآتي: (موافق بشدة، موافق، محايد، غير موافق، غير موافق بشدة)، حيث يحصل الطالب المجيب على (5) درجات عند الإجابة بموافق بشدة، و(4) درجات عند الإجابة بموافق، و(3) درجات عند الإجابة بمحايد، و(2) درجة عند الإجابة بغير موافق، و(1) درجة عند الإجابة بغير موافق بشدة، وتعكس الدرجات بالنسبة للفقرات السلبية.

3.4.3. صلاحية المقياس:

من أجل التعرف على مدى صلاحية المقياس في قياس ما وضع من أجل قياسه، عُرض المقياس في صورته الأولية المكونة من (41) فقرة موزعة على (6) أبعاد هي: (الخيال، الأفكار، القيم، الأنشطة، المشاعر، الجماليات) على (6) من الخبراء المختصين في علم النفس (انظر معلق 1) لبيان آرائهم وملاحظاتهم وتعديل ما يرونه مناسباً أو حذف ما هو غير مناسب، وبعد جمع آراء الخبراء وتحليلها تبين أنه لا توجد فقرات محذوفة، وكانت التعديلات طفيفة على المقياس وعليه تكون المقياس في صورته النهائية من (41) فقرة.

4.4.3. الخصائص السايكومترية لمقياس الانفتاح على الخبرة:

تم تطبيق مقياس الانفتاح على الخبرة على عينة استطلاعية بلغ عددها (35) من طلبة كلية الآداب، لغرض التحقق من صدق وثبات المقياس، وللتحقق من صدقه الظاهري تم عرضه على مجموعة من الخبراء المحكمين، وكانت النتائج كالتالي:

(أ) الصدق الظاهري (صدق المحكمين):

تم استخراج الصدق الظاهري لمقياس الانفتاح على الخبرة من خلال عرض المقياس في صورته الأولية على مجموعة من الخبراء المحكمين في قسم التربية وعلم النفس، وتبين أن المقياس وفقراته وبدائله وأسلوب تصحيحه صالح وملئم لعينة البحث.



(ب) صدق الاتساق الداخلي لمقياس البحث:

تم التحقق من صدق الاتساق الداخلي عن طريق التأكد من اتساق الفقرات مع مجموع درجات أبعاد المقياس التي تنتمي إليها، واستخدام معامل ارتباط بيرسون لقياس العلاقة بين درجة كل فقرة مع درجات البعد التي تنتهي إليها والمقياس الكلي، وكانت النتائج كما هي مدونة في الجدول (5).

جدول 5. معاملات الارتباط بين الفقرات والبعد المنتمية إليه ومع المقياس الكلي

الفقرات	بعد الخيال	مقياس الانفتاح على الخبرة	الفقرات	القيم	مقياس الانفتاح على الخبرة	الفقرات	الجماليات	مقياس الانفتاح على الخبرة
فقرة 1	0.309**	0.332**	فقرة 15	0.605**	0.517**	فقرة 36	0.399*	0.391*
	0.048	0.047		0.000	0.001		0.018	0.026
فقرة 2	-0.459**	-0.495**	فقرة 16	0.498**	0.332	فقرة 37	0.761**	0.519**
	0.036	0.003		0.002	0.051		0.000	0.001
فقرة 3	0.737**	0.526**	فقرة 17	0.628**	0.421*	فقرة 38	0.857**	0.601**
	0.000	0.001		0.000	0.012		0.000	0.000
فقرة 4	0.821**	0.691**	فقرة 18	0.423*	0.177	فقرة 39	0.640**	0.400*
	0.000	0.000		0.011	0.310		0.000	0.017
فقرة 5	0.466**	0.623	فقرة 19	0.428*	0.025	فقرة 40	0.804**	0.619**
	0.005	0.000		0.010	0.888		0.000	0.000
فقرة 6	0.616**	0.645**	فقرة 20	0.458**	0.549**	فقرة 41	0.893**	0.549**
	0.000	0.000		0.006	0.001		0.000	0.001
الفقرات	بعد الأفكار	مقياس الانفتاح على الخبرة	الفقرات	الأنشطة	مقياس الانفتاح على الخبرة	الفقرات	المشاعر	مقياس الانفتاح على الخبرة
فقرة 7	0.454**	0.332*	فقرة 21	0.760**	0.479**	فقرة 28	0.643**	0.541**
	0.006	0.049		0.000	0.004		0.000	0.001
فقرة 8	0.715**	0.579**	فقرة 22	0.415*	0.588**	فقرة 29	0.366*	-0.396*
	0.000	0.000		0.013	0.000		0.030	0.038
فقرة 9	0.542**	0.349*	فقرة 23	0.349*	0.391*	فقرة 30	0.575**	0.520**
	0.001	0.040		0.040	0.020		0.000	0.001
فقرة 10	0.491**	0.513**	فقرة 24	-0.382*	-0.547**	فقرة 31	0.676**	0.469**
	0.003	0.002		0.039	0.001		0.000	0.004
فقرة 11	0.701**	0.528**	فقرة 25	0.398*	0.390*	فقرة 32	0.752**	0.510**
	0.000	0.001		0.032	0.021		0.000	0.002



0.456**	0.358*	فقرة 33	0.389*	0.441**	فقرة 26	0.408*	0.461**	
0.006	0.035		0.013	0.008		0.022	0.003	فقرة 12
0.366*	0.328	فقرة 34	0.438**	0.610**	فقرة 27	0.355*	0.417*	فقرة 13
0.031	0.028		0.008	0.000		0.036	0.013	
0.741**	0.452**	فقرة 35				0.533**	0.665**	فقرة 14
0.000	0.006					0.001	0.000	

ملاحظة: **دالة احصائيا عند مستوى معنوية 1% - *دالة احصائيا عند مستوى معنوية 5%

من خلال النتائج المبينة في الجدول رقم (5)، يتبين أن جميع قيم معاملات الارتباط التي تم الحصول عليها بين درجة كل فقرة مع مجموع درجات الأبعاد التي تنتمي إليها والمقياس الكلي دالة إحصائياً عند مستوى معنوية 5%، وعند مستوى معنوية 1% ما يدل على اتساق الأبعاد وتماسك فقراتها وبذلك تعتبر الأبعاد لمقياس البحث صادقة في قياس ما وضعت من قياسه.
ج) الصدق البنائي لمقياس البحث:

تم التحقق من الصدق البنائي عن طريق التأكد من دلالة معاملات الارتباط بين درجة كل بعد والدرجة الكلية للمقياس، ويتضح ذلك من الجدول (6).

من خلال النتائج المبينة في الجدول (6)، يتبين أن جميع قيم معاملات الارتباط التي تم الحصول عليها بين درجة كل بعد والدرجة الكلية للمقياس دالة إحصائياً عند مستوى معنوية 5%، وعند مستوى معنوية 1%، ما يدل على صدق مقياس البحث وأبعاده.

جدول 6. معاملات الارتباط بين درجة كل بعد والدرجة الكلية للمقياس

الأبعاد	مقياس الانفتاح على الخبرة	
	الارتباط	الدلالة الإحصائية
الخيال	0.712	**0.000
الأفكار	0.760	**0.000
القيم	0.648	**0.000
الأنشطة	0.620	**0.000
المشاعر	0.723	**0.000
الجماليات	0.658	**0.000

ملاحظة: **دالة إحصائيا عند مستوى معنوية 1%، *دالة إحصائيا عند مستوى معنوية 5%

د) معامل الصدق الذاتي ومعاملات الثبات لمقياس البحث:

تم حساب معامل الصدق الذاتي، وتم حساب معامل ألفا كرونباخ ومعامل التجزئة النصفية لقياس معاملات الثبات والمبينة بالجدول (7).



جدول 7. معاملات الصدق والثبات لمقياس البحث

الأبعاد والمقياس	عدد الفقرات	معامل الصدق الذاتي	ألفا-كرونباخ	معامل جثمان	التجزئة النصفية
الخيال	6	0.906	0.821	0.835	0.902
الأفكار	8	0.927	0.859	0.882	0.924
القيم	6	0.919	0.844	0.853	0.915
الأنشطة	7	0.891	0.794	0.823	0.885
المشاعر	8	0.901	0.812	0.825	0.896
الجماليات	6	0.903	0.815	0.863	0.898
مقياس الانفتاح على الخبرة	41	0.919	0.844	0.875	0.915

من خلال النتائج في الجدول (7)، يتضح أن معامل الصدق الذاتي على مقياس البحث وأبعاده قد تجاوزت 89% وتجاوزت قيمة معامل ألفا-كرونباخ 79%، وقيمة معامل جثمان تجاوزت 82%، وقيمة معامل التجزئة النصفية تجاوزت 88%، وهذه النسب العالية تشير إلى صدق وثبات مقياس البحث وأبعاده بدرجة عالية.

(هـ) حساب موثوقية مقياس البحث:

لغرض قياس موثوقية مقياس البحث وأبعاده تم تطبيقه على عينة استطلاعية بلغت عددها (35) من طلبة كلية الآداب، والنتائج مبينة في الجدول (8).

جدول 8. موثوقية مقياس البحث

الأبعاد والمقياس	عدد الفقرات	الموثوقية
الخيال	6	0.832
الأفكار	8	0.868
القيم	6	0.848
الأنشطة	7	0.818
المشاعر	8	0.823
الجماليات	6	0.855
مقياس الانفتاح على الخبرة	41	0.868

بينت النتائج في الجدول (8)، أن موثوقية مقياس البحث وأبعاده قد تجاوزت 81% وهذا يشير إلى صلاحية المقياس وأبعاده للتطبيق والدراسة بدرجة عالية.

5.3. الأساليب الإحصائية

استخدمت الباحثان من برنامج الحزمة الإحصائية (SPSS) مجموعة من الأساليب الإحصائية، لغرض معالجة وتحليل بيانات البحث الحالي والوصول إلى النتائج، وهذه الأساليب كالتالي:

1. معامل صدق الاتساق الداخلي، والصدق البنائي، والذاتي، لغرض التحقق من الصدق.



2. معامل ألفا-كرونباخ، ومعامل جثمان، ومعامل التجزئة النصفية، لغرض التحقق من الثبات.
3. معامل ارتباط بيرسون.
4. التكرارات والنسب المئوية، والرسومات البيانية.
5. المتوسطات الحسابية، والانحرافات المعيارية والأوزان النسبية.
6. اختبار- ت للعينة.
7. اختبار- ت للعينتين المستقلتين.
8. اختبار تحليل التباين.
9. اختبار ليفين.

4. النتائج والمناقشة

يتضمن هذا الجزء عرض وتفسير نتائج البحث ومناقشتها من خلال الإجابات على تساؤلات البحث كالتالي:

1.4. الإجابة على تساؤلات البحث

1.1.4. التساؤل الأول: ما مستوى الانفتاح على الخبرة لدى طلبة كلية الآداب بالجامعة الأسمرية الإسلامية؟

حسبت المتوسطات الحسابية والانحرافات المعيارية والأوزان النسبية، واختبار- ت للعينة، لغرض قياس استجابات عينة البحث للتعرف من خلالها على مستوى الانفتاح على الخبرة لدى طلبة كلية الآداب بالجامعة الأسمرية الإسلامية، والنتائج مبينة في الجدول (9).

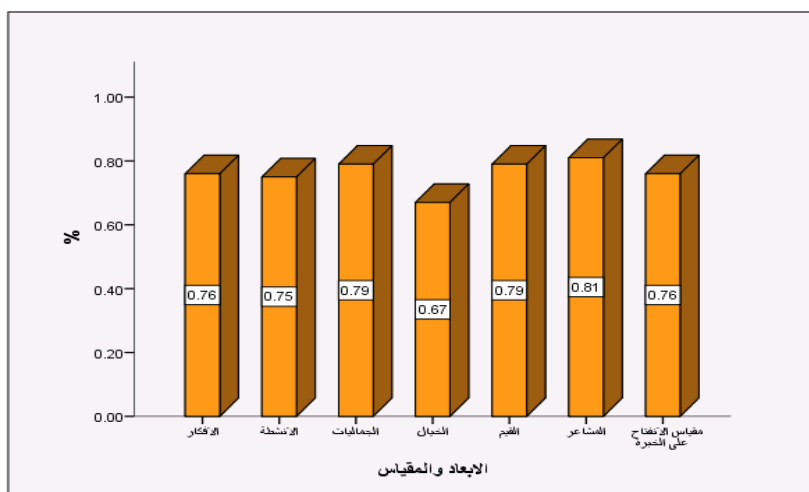
جدول 9. نتائج قياس مستوى الانفتاح على الخبرة

الترتيب	المستوى	الوزن النسبي	اختبار- ت	الانحراف المعياري	المتوسط الحسابي	حجم العينة	الأبعاد والمقياس
5	متوسط	0.67	119.844**	0.51163	3.3652	332	الخيال
3	فوق المتوسط	0.76	131.447**	0.52581	3.7932	332	الأفكار
2	فوق المتوسط	0.79	148.752**	0.48322	3.9449	332	القيم
4	فوق المتوسط	0.75	143.648**	0.47329	3.7313	332	الأنشطة
1	عالي	0.81	155.688**	0.47172	4.0306	332	المشاعر
2	فوق المتوسط	0.79	121.339**	0.59146	3.9388	332	الجماليات
-	فوق المتوسط	0.76	218.844**	0.31719	3.8097	332	مقياس الانفتاح على الخبرة

ملاحظة. **دال إحصائيا عند مستوى معنوية 0.01

أشارت النتائج في الجدول (9) والشكل (1)، إلى أن مستوى الانفتاح على الخبرة لدى طلبة كلية الآداب بالجامعة الأسمرية الإسلامية قد تجاوز درجة الإجابة المتوسطة بدلالة إحصائية عند مستوى

معنوية 0.01، حيث تبين أن مستوى بعد المشاعر جاء في المرتبة الأولى بمستوى عالي من الاستجابات وبوزن نسبي بلغ 81%، وجاء في المرتبة الثانية بعد القيم وبعد الجماليات بمستوى فوق المتوسط بوزن نسبي بلغ 79%، وجاء في المرتبة الثالثة بعد الأفكار بمستوى فوق المتوسط بوزن نسبي بلغ 76%، وفي المرتبة الرابعة جاء بعد الأنشطة بمستوى فوق المتوسط بوزن نسبي بلغ 75%، وأخيرا جاء بعد الخيال بمستوى متوسط بوزن نسبي بلغ 67%. وبصفة عامة، أشارت النتائج إلى أن مستوى الانفتاح على الخبرة لدى طلبة كلية الآداب بالجامعة الأسمرية الإسلامية بلغ الدرجة فوق المتوسطة بوزن نسبي بلغ 76%.



شكل 1. مستوى الانفتاح على الخبرة لدى طلبة كلية الآداب بالجامعة الأسمرية الإسلامية

ومستوى كل بعد من أبعاد المقياس لديهم

هذه النتائج تشير إلى أن عينة البحث تهتم وتمتع بالمشاعر والانفعالات بشكل عالي حيال نفسها وحيال المجتمع المحيط بها، وتهتم بمشاركة الآخرين مشاعرهم وانفعالاتهم، إضافة إلى تمتعها بالوعي الاجتماعي والقيم الإيجابية واتسامها بالانفتاح أمام القيم والمبادئ الجديدة، وقابليتهم لإعادة النظر في القوانين والتنظيمات والقيم الاجتماعية للسعي بها نحو الأفضل وتغيير السلي منها، كما أنها تتمتع بانجذابها للجماليات وحبها للموسيقى والفن بشكل عام، وأيضا تميل لممارسة الأنشطة الجديدة والمنوعة على الأنشطة الروتينية والمألوفة وزيارة الأماكن الجديدة وتمتع بميلها للتغيير من الناحية السلوكية، كما أن لديها قدرا من الاستعداد للاهتمام بالمعرفة والفضول الفكري بصورة عامة، عوضا عن تمتعها بقدر متوسط من الخيال والاستمتاع به والاستفادة منه في إثراء حياتهم. وتتفق النتيجة

العامة مع دراسة جوني (2015)، ودراسة زغير (2019)، ودراسة علوان (2018)، ودراسة الأسدي (2017) الذين توصلوا إلى أن طلبة الجامعة يتمتعون بالانفتاح على الخبرة.

2.1.4. التساؤل الثاني: ما مستوى الانفتاح على الخبرة لدى طلبة كلية الآداب بالجامعة الأسمرية الإسلامية، وفقا لمتغير الجنس؟

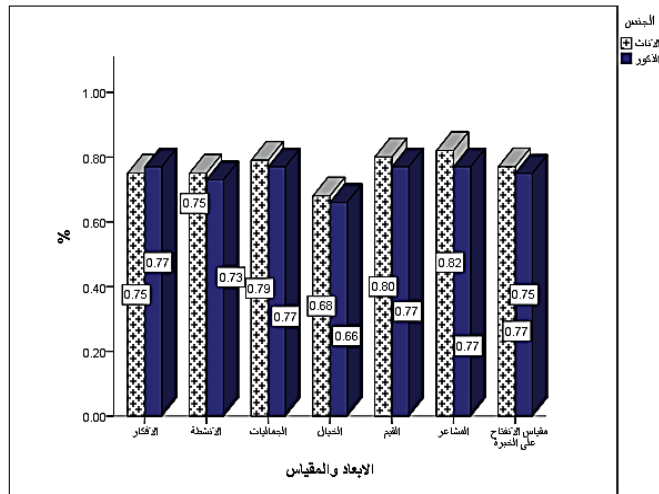
لغرض قياس استجابات مستوى الانفتاح على الخبرة لدى طلبة كلية الآداب بالجامعة الأسمرية الإسلامية لدى عينة من الذكور وعينة من الإناث حسب المتوسطات الحسابية والانحرافات المعيارية والأوزان النسبية، واختبار-ت للعينتين المستقلتين، وذلك بعد التحقق من تجانس المجموعات باستخدام اختبار ليفين، والنتائج مبينة في الجدول (10).

جدول 10. نتائج قياس مستوى الانفتاح على الخبرة وفقا لمتغير الجنس

الأبعاد والمقاييس	الجنس	حجم العينة	المتوسط الحسابي	الانحراف المعياري	اختبار-ت	الوزن النسبي	المستوى	الترتيب	اختبار ليفين
الخيال	الذكور	79	3.3008	0.46458	0.201	0.66	متوسط	3	0.056
	الإناث	253	3.3852	0.52471		0.68	متوسط	5	
الأفكار	الذكور	79	3.8675	0.54969	0.151	0.77	فوق المتوسط	1	0.513
	الإناث	253	3.7700	0.51707		0.75	فوق المتوسط	4	
القيم	الذكور	79	3.8416	0.42608	0.029*	0.77	فوق المتوسط	1	0.054
	الإناث	253	3.9772	0.49610		0.80	عالي	2	
الأنشطة	الذكور	79	3.6365	0.40522	0.041*	0.73	فوق المتوسط	2	0.082
	الإناث	253	3.7609	0.48960		0.75	فوق المتوسط	4	
المشاعر	الذكور	79	3.8528	0.49669	0.000*	0.77	فوق المتوسط	1	0.619
	الإناث	253	4.0861	0.45047		0.82	عالي	1	
الجماليات	الذكور	79	3.8561	0.62305	0.155	0.77	فوق المتوسط	1	0.648
	الإناث	253	3.9646	0.58011		0.79	فوق المتوسط	3	
مقياس الانفتاح على الخبرة	الذكور	79	3.7364	0.30728	0.018*	0.75	فوق المتوسط	-	0.723
	الإناث	253	3.8326	0.31736		0.77	فوق المتوسط	-	

ملاحظة: *دال إحصائية عند مستوى معنوية 0.05

أشارت النتائج في الجدول (10) والشكل (2)، إلى أن مستوى الانفتاح على الخبرة وأبعاده لدى الطلبة من الذكور والإناث قد تجاوز درجة الإجابة المتوسطة بدلالة إحصائية عند مستوى معنوية 0.01. حيث جاءت المشاعر والجماليات والأفكار والقيم في المرتبة الأولى عند الذكور، في حين جاءت المشاعر في المرتبة الأولى عند الإناث، وفي المرتبة الثانية جاءت الأنشطة عند الذكور وجاءت القيم عند الإناث، وفي المرتبة الثالثة والرابعة جاءت الجماليات والأفكار والأنشطة عند الإناث، وفي المرتبة الأخيرة جاء الخيال عند الذكور وعند الإناث. وقد تم ملاحظة الاتي:



شكل 2. مستوى الانفتاح على الخبرة ومستوى أبعاده لدى طلبة كلية الآداب، وفقا لمتغير الجنس

- جاء مستوى المشاعر بدرجة عالية وبوزن نسبي من الاستجابات بلغ 82% عند الإناث، في حين جاء بمستوى فوق المتوسط وبوزن نسبي بلغ 77% عند الذكور، وقد تبين أن مستوى المشاعر عند الإناث أعلى من الذكور، ومن خلال اختبار- ت تبين أن هناك فرق معنوي بين مستوى المشاعر بين الذكور والإناث لصالح الإناث.
- جاء مستوى القيم بدرجة عالية وبوزن نسبي من الاستجابات بلغ 80% عند الإناث، في حين جاء بمستوى فوق المتوسط وبوزن نسبي بلغ 77% عند الذكور، وقد تبين أن مستوى القيم عند الإناث أعلى من الذكور، ومن خلال اختبار- ت تبين أن هناك فرق معنوي بين مستوى القيم بين الذكور والإناث لصالح الإناث.
- جاء مستوى الأنشطة بدرجة فوق المتوسط عند الذكور وعند الإناث، وبوزن نسبي من الاستجابات بلغ 75% عند الإناث، وبوزن نسبي بلغ 73% عند الذكور، وقد تبين أن مستوى الأنشطة عند الإناث أعلى من الذكور، ومن خلال اختبار- ت تبين أن هناك فرق معنوي بين مستوى الأنشطة بين الذكور والإناث لصالح الإناث.
- جاء مستوى الجماليات بدرجة فوق المتوسط عند الذكور وعند الإناث، وبوزن نسبي من الاستجابات بلغ 79% عند الإناث، وبوزن نسبي بلغ 77% عند الذكور، وقد تبين أن مستوى الجماليات عند الإناث أعلى من الذكور، إلا أن هذا الفرق لا يعتبر فوق معنوي حيث تبين من خلال اختبار- ت أنه ليس هناك فرق معنوي بين مستوى الجماليات بين الذكور والإناث.

- جاء مستوى الأفكار بدرجة فوق المتوسطة عند الذكور وعند الإناث، وبوزن نسبي من الاستجابات بلغ 75% عند الإناث، وبوزن نسبي بلغ 77% عند الذكور، وقد تبين أن مستوى الأفكار عند الذكور أعلى من الإناث، إلا أن هذا الفرق لا يعتبر فوق معنوي حيث تبين من خلال اختبار- ت تبين أنه ليس هناك فرق معنوي بين مستوى الأفكار بين الذكور والإناث.
- جاء مستوى الخيال بدرجة متوسطة عند الذكور وعند الإناث، وبوزن نسبي من الاستجابات بلغ 68% عند الإناث، وبوزن نسبي بلغ 66% عند الذكور، وقد تبين أن مستوى الخيال عند الإناث أعلى من الذكور، إلا أن هذا الفرق لا يعتبر فوق معنوي حيث تبين من خلال اختبار- ت أنه ليس هناك فرق معنوي بين مستوى الخيال بين الذكور والإناث.

وبصفة عامة، تبين أن مستوى الانفتاح على الخبرة جاء بمستوى فوق المتوسط عند الذكور وعند الإناث، وبوزن نسبي من الاستجابات بلغ 77% عند الإناث، وبوزن نسبي بلغ 75% عند الذكور، وقد تبين أن مستوى الانفتاح على الخبرة عند الإناث أعلى من الذكور، ومن خلال اختبار- ت تبين أن هناك فرق معنوي بين مستوى الانفتاح على الخبرة بين الذكور والإناث لصالح الإناث، وقد يعود تفسير ذلك إلى أن طالبات كلية الآداب أكثر إقبالا على الدراسة الجامعية من طلاب كلية الآداب، وأكثر تفاعلا اجتماعيا مما يسمح بتبادل الخبرات والآراء والقيم والمشاعر فيما بينهم، مما يعزز ذلك انفتاحهم على الخبرات، بالإضافة إلى أن الإناث يعبرن عن مشاعرهن ويتبادلن الحديث والنقاش حولها بحرية وأريحية أكبر من الذكور وذلك يعود للتوجهات الثقافية والتربوية والاجتماعية التي نشؤ عليها والتي تجعل الذكور مقيدين أكثر في التعبير العاطفي من الإناث. واختلفت النتيجة العامة للتساؤل الثاني مع نتيجة دراسة جوني (2015)، ودراسة إبراهيم (2015)، ودراسة الأمدي (2017)، ودراسة علوان (2018)، إذ توصلوا إلى عدم وجود فروق ذات دلالة إحصائية بين طلاب وطالبات الجامعة في الانفتاح على الخبرة.

3.1.4. التساؤل الثالث: ما مستوى الانفتاح على الخبرة لدى طلبة كلية الآداب بالجامعة الأسمرية الإسلامية، وفقا لمتغير التخصص؟

حسبت المتوسطات الحسابية والانحرافات المعيارية والأوزان النسبية، واختبار- ت للعينة لغرض قياس استجابات مستوى الانفتاح على الخبرة لدى طلبة كلية الآداب بالجامعة الأسمرية الإسلامية، وفقا لمتغير التخصص، والنتائج مبينة في الجداول (11-17).

أشارت النتائج في الجدول (11)، إلى أن مستوى الخيال وفقا لمتغير التخصص غالبيتها قد تجاوزت درجة الإجابة المتوسطة أي جاء بمستوى متوسط، حيث تبين أن من أكثر التخصصات التي لديها مستوى خيال أعلى من بين كل التخصصات الأخرى تخصص الفلسفة، تم تخصص اللغة



المؤتمر العلمي الأول لطلاب المرحلة الجامعية والدراسات العليا الجامعة الأسمرية الإسلامية، 1445هـ-2023م

الافتتاح على الخبرة كأحد العوامل الخمسة الكبرى للشخصية لدى طلبة كلية الآداب

الإنجليزية، أي أن مستوى الخيال تراوح بين 59% إلى 71%، وكان أعلاها لتخصص الفلسفة وأدناها لتخصص التاريخ، إلا أن هذا الفرق لا يعتبر فوق معنوي حيث تبين من خلال اختبار- تحليل التباين أنه ليس هناك فرق معنوي بين مستوى الخيال حسب التخصص

جدول 11. نتائج قياس مستوى الخيال وفقا لمتغير التخصص

التخصص	حجم العينة	المتوسط الحسابي	الانحراف المعياري	الوزن النسبي	المستوى	الترتيب	دلالة الفروق	اختبار ليفين
الفلسفة	4	3.5417	0.36956	0.71	فوق المتوسط	1	0.091	0.431
الأثار	5	3.3333	0.35356	0.67	متوسط	4		
التاريخ	14	2.9381	0.62959	0.59	تحت المتوسط	6		
الجغرافيا	13	3.3333	0.56108	0.67	متوسط	4		
الإعلام	19	3.3333	0.41201	0.67	متوسط	4		
المكتبات والمعلومات	32	3.3021	0.42846	0.66	متوسط	5		
علم الاجتماع والخدمة الاجتماعية	49	3.4184	0.56532	0.68	متوسط	3		
اللغة العربية والدراسات الإسلامية	93	3.3523	0.51072	0.67	متوسط	4		
اللغة الإنجليزية	57	3.4912	0.46550	0.70	فوق المتوسط	2		
التربية وعلم النفس	46	3.3623	0.53090	0.67	متوسط	4		
المجموع	332	3.3652	0.51163	0.67	متوسط	-		

جدول 12. نتائج قياس مستوى الأفكار وفقا لمتغير التخصص

التخصص	حجم العينة	المتوسط الحسابي	الانحراف المعياري	الوزن النسبي	المستوى	الترتيب	دلالة الفروق	اختبار ليفين
الفلسفة	4	4.3125	0.50518	0.86	عالي	1	0.067	0.184
الأثار	5	3.8750	0.35355	0.78	فوق المتوسط	3		
التاريخ	14	3.9554	0.74937	0.79	فوق المتوسط	2		
الجغرافيا	13	3.8777	0.40471	0.78	فوق المتوسط	3		
الإعلام	19	3.7425	0.45325	0.75	فوق المتوسط	5		
المكتبات والمعلومات	32	3.7305	0.48476	0.75	فوق المتوسط	5		
علم الاجتماع والخدمة الاجتماعية	49	3.9078	0.57894	0.78	فوق المتوسط	3		
اللغة العربية والدراسات الإسلامية	93	3.6542	0.50872	0.73	فوق المتوسط	6		
اللغة الإنجليزية	57	3.8268	0.48269	0.77	فوق المتوسط	4		
التربية وعلم النفس	46	3.8482	0.53049	0.77	فوق المتوسط	4		
المجموع	332	3.7932	0.52581	0.76	فوق المتوسط	-		



أشارت النتائج في الجدول (12)، إلى أن مستوى الأفكار وفقاً لمتغير التخصص جميعها قد تجاوزت درجة الإجابة المتوسطة أي جاء بمستوى فوق المتوسط، حيث تبين أن من أكثر التخصصات التي لديها مستوى الأفكار أعلى من بين كل التخصصات الأخرى تخصص الفلسفة، ثم تخصص التاريخ والأثار والجغرافيا وعلم الاجتماع والخدمة الاجتماعية، أي أن المستوى تراوح بين 73% إلى 86%، كانت أعلاها لتخصص الفلسفة وأدناها لتخصص اللغة العربية والدراسات الإسلامية، إلا أن هذا الفرق لا يعتبر فوق معنوي حيث تبين من خلال اختبار- تحليل التباين أنه ليس هناك فرق معنوي بين مستوى الأفكار حسب التخصص.

أشارت النتائج في الجدول (13)، إلى أن مستوى القيم وفقاً لمتغير التخصص جميعها قد تجاوزت درجة الإجابة المتوسطة أي جاء بمستوى فوق المتوسط، حيث تبين أن من أكثر التخصصات التي لديها مستوى قيم أعلى من بين كل التخصصات الأخرى هي تخصص اللغة الإنجليزية والجغرافيا، ثم الفلسفة والتربية وعلم النفس، ثم اللغة العربية والدراسات الإسلامية، أي أن المستوى تراوح بين 71% إلى 82%، كانت أعلاها لتخصص الجغرافيا وأدناها لتخصص الإعلام، حيث تبين من خلال اختبار-تحليل التباين أنه هناك فرق معنوي بين مستوى القيم حسب التخصص عند مستوى معنوية 0.01.

جدول 13. نتائج قياس مستوى القيم وفقاً لمتغير التخصص

التخصص	حجم العينة	المتوسط الحسابي	الانحراف المعياري	الوزن النسبي	المستوى	الترتيب	دلالة الفروق	اختبار ليفين
الفلسفة	4	4.0417	0.47871	0.81	عالي	2	0.000**	0.918
الأثار	5	3.6333	0.24721	0.73	فوق المتوسط	7		
التاريخ	14	3.9286	0.52181	0.79	فوق المتوسط	4		
الجغرافيا	13	4.0769	0.45448	0.82	عالي	1		
الإعلام	19	3.5351	0.44645	0.71	فوق المتوسط	8		
المكتبات والمعلومات	32	3.7208	0.44719	0.74	فوق المتوسط	6		
علم الاجتماع والخدمة الاجتماعية	49	3.8823	0.45537	0.78	فوق المتوسط	5		
اللغة العربية والدراسات الإسلامية	93	3.9894	0.45820	0.80	عالي	3		
اللغة الإنجليزية	57	4.1018	0.49008	0.82	عالي	1		
التربية وعلم النفس	46	4.0457	0.47226	0.81	عالي	2		
المجموع	332	3.9449	0.48322	0.79	فوق المتوسط	-		

ملاحظة: **دال إحصائياً عند مستوى معنوية 0.01



أشارت النتائج في الجدول (14)، إلى أن مستوى الأنشطة وفقا لمتغير التخصص جميعها قد تجاوزت درجة الإجابة المتوسطة أي جاء بمستوى فوق المتوسط، حيث تبين أن من أكثر التخصصات التي لديها مستوى أنشطة أعلى من بين كل التخصصات الأخرى تخصص علم الاجتماع والخدمة الاجتماعية، ثم تخصص الجغرافيا، ثم تخصص اللغة الإنجليزية، أي أن مستوى الأنشطة تراوح بين 71% إلى 77%. كانت أعلاها لتخصص علم الاجتماع والخدمة الاجتماعية وأدناها لتخصص الآثار، إلا أن هذا الفرق لا يعتبر فوق معنوي حيث تبين من خلال اختبار- تحليل التباين أنه ليس هناك فرق معنوي بين مستوى الأنشطة حسب التخصص.

جدول 14. نتائج قياس مستوى الأنشطة وفقا لمتغير التخصص

التخصص	حجم العينة	المتوسط الحسابي	الانحراف المعياري	الوزن النسبي	المستوى	الترتيب	دلالة الفروق	اختبار ليفين
الفلسفة	4	3.7143	0.20203	0.74	فوق المتوسط	4	0.800	0.055
الآثار	5	3.5429	0.15650	0.71	فوق المتوسط	7		
التاريخ	14	3.6224	0.45730	0.72	فوق المتوسط	6		
الجغرافيا	13	3.8022	0.42674	0.76	فوق المتوسط	2		
الإعلام	19	3.7143	0.46413	0.74	فوق المتوسط	4		
المكتبات والمعلومات	32	3.6562	0.50911	0.73	فوق المتوسط	5		
علم الاجتماع والخدمة الاجتماعية	49	3.8426	0.36099	0.77	فوق المتوسط	1		
اللغة العربية والدراسات الإسلامية	93	3.7235	0.50367	0.74	فوق المتوسط	4		
اللغة الإنجليزية	57	3.7343	0.55093	0.75	فوق المتوسط	3		
التربية وعلم النفس	46	3.7189	0.45463	0.74	فوق المتوسط	4		
المجموع	332	3.7313	0.47329	0.75	فوق المتوسط	-		

أشارت النتائج في الجدول (15)، إلى أن مستوى المشاعر وفقا لمتغير التخصص جميعها قد تجاوزت درجة الإجابة المتوسطة أي جاءت بمستوى عالي، حيث تبين أن من أكثر التخصصات التي لديها مستوى مشاعر أعلى من بين كل التخصصات الأخرى تخصص الجغرافيا، ثم اللغة العربية والدراسات الإسلامية، ثم تخصص اللغة الإنجليزية، وعلم الاجتماع، والتربية وعلم النفس أي أن مستوى المشاعر تراوح بين 71% إلى 88%. كانت أعلاها لتخصص الجغرافيا وأدناها لتخصص الآثار، حيث تبين من خلال اختبار- تحليل التباين تبين أنه هناك فرق معنوي بين مستوى المشاعر حسب التخصص عند مستوى معنوية 0.01.



جدول 15. نتائج قياس مستوى المشاعر وفقا لمتغير التخصص

التخصص	حجم العينة	المتوسط الحسابي	الانحراف المعياري	الوزن النسبي	المستوى	الترتيب	دلالة الفروق	اختبار ليفين
الفلسفة	4	3.9063	0.61555	0.78	فوق المتوسط	5	0.009**	0.62
الأثار	5	3.5500	0.11180	0.71	فوق المتوسط	8		
التاريخ	14	3.7857	0.76181	0.76	فوق المتوسط	7		
الجغرافيا	13	4.3750	0.41458	0.88	عالي	1		
الإعلام	19	3.8261	0.52136	0.77	فوق المتوسط	6		
المكتبات والمعلومات	32	3.9989	0.48424	0.80	عالي	4		
علم الاجتماع والخدمة الاجتماعية	49	4.0383	0.43914	0.81	عالي	3		
اللغة العربية والدراسات الإسلامية	93	4.0914	0.45450	0.82	عالي	2		
اللغة الإنجليزية	57	4.0417	0.44966	0.81	عالي	3		
التربية وعلم النفس	46	4.0326	0.37522	0.81	عالي	3		
المجموع	332	4.0306	4.7172	0.81	عالي	-		

ملاحظة: **دال إحصائيا عند مستوى معنوية 0.01

جدول 16. نتائج قياس مستوى الجماليات وفقا لمتغير التخصص

التخصص	حجم العينة	المتوسط الحسابي	الانحراف المعياري	الوزن النسبي	المستوى	الترتيب	دلالة الفروق	اختبار ليفين
الفلسفة	4	3.9583	0.15957	0.79	فوق المتوسط	4	0.280	0.311
الأثار	5	3.7667	0.45031	0.75	فوق المتوسط	7		
التاريخ	14	3.6667	0.68563	0.73	فوق المتوسط	8		
الجغرافيا	13	4.2692	0.54661	0.85	عالي	1		
الإعلام	19	3.9193	0.49607	0.78	فوق المتوسط	5		
المكتبات والمعلومات	32	3.8333	0.48453	0.77	فوق المتوسط	6		
علم الاجتماع والخدمة الاجتماعية	49	4.0102	0.64407	0.80	عالي	3		
اللغة العربية والدراسات الإسلامية	93	3.9430	0.60432	0.79	فوق المتوسط	4		
اللغة الإنجليزية	57	3.8713	0.64166	0.77	فوق المتوسط	6		
التربية وعلم النفس	46	4.0254	0.53974	0.81	عالي	2		
المجموع	332	3.9388	0.59146	0.79	فوق المتوسط	-		

أشارت النتائج في الجدول (16)، إلى أن مستوى الجماليات وفقا لمتغير التخصص جميعها قد تجاوزت درجة الإجابة المتوسطة أي جاءت بمستوى فوق المتوسط، حيث تبين أن من أكثر



التخصصات التي لديها مستوى الجماليات أعلى من بين كل التخصصات الأخرى تخصص الجغرافيا، ثم التربية وعلم النفس، ثم تخصص علم الاجتماع والخدمة الاجتماعية، أي أن مستوى الجماليات تراوح بين 73% إلى 85%، كانت أعلاها لتخصص الجغرافيا وأدناها لتخصص التاريخ إلا أن هذا الفرق لا يعتبر فوق معنوي حيث تبين من خلال اختبار- تحليل التباين أنه ليس هناك فرق معنوي بين مستوى الجماليات حسب التخصص.

جدول 17. نتائج قياس مستوى الانفتاح على الخبرة وفقا لمتغير التخصص

التخصص	حجم العينة	المتوسط الحسابي	الانحراف المعياري	الوزن النسبي	المستوى	الترتيب	دلالة الفرق	اختبار ليفين
الفلسفة	4	3.9268	0.25425	0.79	فوق المتوسط	1	0.057	0.116
الأثار	5	3.6244	0.05344	0.72	فوق المتوسط	6		
التاريخ	14	3.6717	0.40394	0.73	فوق المتوسط	5		
الجغرافيا	13	3.9682	0.32350	0.79	فوق المتوسط	1		
الإعلام	19	3.6892	0.30150	0.74	فوق المتوسط	4		
المكتبات والمعلومات	32	3.7212	0.26370	0.74	فوق المتوسط	4		
علم الاجتماع والخدمة الاجتماعية	49	3.8615	0.32230	0.77	فوق المتوسط	2		
اللغة العربية والدراسات الإسلامية	93	3.7978	0.31620	0.76	فوق المتوسط	3		
اللغة الإنجليزية	57	3.8508	0.32831	0.77	فوق المتوسط	2		
التربية وعلم النفس	46	3.8460	0.30033	0.77	فوق المتوسط	2		
المجموع	332	3.8097	0.31719	0.76	فوق المتوسط	-		

وبصفة عامة، أشارت النتائج في الجدول (17)، إلى أن مستوى الانفتاح على الخبرة وفقا لمتغير التخصص جميعها قد تجاوزت درجة الإجابة المتوسطة أي جاءت بمستوى فوق المتوسط، حيث تبين أن من أكثر التخصصات التي لديها مستوى الانفتاح على الخبرة أعلى من بين كل التخصصات الأخرى تخصص الفلسفة، والجغرافيا، ثم تخصص اللغة الإنجليزية، وعلم الاجتماع والخدمة الاجتماعية، والتربية وعلم النفس، ثم تخصص اللغة العربية والدراسات الإسلامية. أي أن مستوى الانفتاح على الخبرة تراوح بين 72% إلى 77%، كانت أعلاها لتخصص الفلسفة، والجغرافيا وأدناها لتخصص الآثار، إلا أن هذا الفرق لا يعتبر فوق معنوي حيث تبين من خلال اختبار- تحليل التباين أنه ليس هناك فرق معنوي في مستوى الانفتاح على الخبرة بين التخصص، عدا في بعدي القيم والمشاعر. إذ تبين أن أكثر التخصصات التي لديها مستوى الانفتاح على القيم أعلى من بقية التخصصات هي الجغرافيا واللغة الإنجليزية، ويمكن تفسير ذلك بأن طلبة تخصص اللغة الإنجليزية قد يؤثر تخصصهم في تطوير مهارات



التواصل والتفاعل الثقافي لديهم عوضاً عن تعلمهم إتقان لغة جديدة ترتبط بثقافات مختلفة مما يجعلهم باحتكاك متكرر معها فيعزز ذلك انفتاحهم على القيم المختلفة للآخرين ويكونون أكثر تقبلاً وتفهماً لها، أما بالنسبة لطلبة تخصص الجغرافيا يمكن تفسير انفتاحهم على القيم إلى أن تخصص الجغرافيا يجعل طلبته على وعي أعلى بالقضايا البيئية والتحديات التي تواجه العالم، وقد يؤدي هذا الوعي إلى اهتمام أكبر بالقضايا الأخلاقية، فضلاً عن أن هذا التخصص يشتمل على دراسة التحليل المكاني وفهم كيفية تأثير الموقع والبيئة على سلوك الإنسان وثقافته وقيمه مما قد يسهم ذلك في زيادة فهم طلبة الجغرافيا لأنظمة القيم المختلفة وتطوير رؤية أشمل حول الثقافات، كما أن دراستهم تشتمل البحث عن المعلومات من مصادر مختلفة والاحتكاك بالبيئات والمناطق والثقافات المتنوعة وبالتالي قد يسهم كل ما سبق ذكره في زيادة انفتاحهم على القيم المختلفة والوعي بها. كما أن أكثر تخصص لديه مستوى أعلى من الانفتاح على المشاعر من بقية التخصصات هو تخصص الجغرافيا ويمكن تفسير ذلك بأنه قد يكون لطلبة هذا التخصص توجهات شخصية واهتمامات تجعلهم أكثر اهتماماً بمشاعرهم ومشاعر الآخرين بشكل أعمق، وشعورهم بالسعادة عبر انفتاحهم على الآخر من خلال المشاركة الوجدانية، أيضاً قد يعود تفسير ذلك إلى طبيعة التعليم والمناهج في التخصص التي قد تشجع على فهم وتحليل التأثيرات الإنسانية على المكان مما يزودهم بوعي عميق حول المشاعر.

2.4. ملخص النتائج

في ضوء ما توصلت إليه الباحثان من نتائج يمكن تلخيصها في النقاط التالية:

- جاء مستوى بعد المشاعر لدى طلبة كلية الآداب بالجامعة الأسمرية الإسلامية بمستوى عالي.
- جاء مستوى بعد القيم وبعد الجماليات وبعد الأفكار وبعد الأنشطة لدى طلبة كلية الآداب بالجامعة الأسمرية الإسلامية بمستوى فوق المتوسط.
- جاء بعد الخيال لدى طلبة كلية الآداب بالجامعة الأسمرية الإسلامية بمستوى متوسط.
- جاء مستوى الانفتاح على الخبرة لدى طلبة كلية الآداب بالجامعة الأسمرية الإسلامية بمستوى فوق المتوسطة.
- جاء مستوى المشاعر بدرجة عالية عند الإناث، وجاء بمستوى فوق المتوسط عند الذكور، وقد تبين أن مستوى المشاعر عند الإناث أعلى من الذكور.
- مستوى القيم جاء بدرجة عالية عند الإناث، وجاء بمستوى فوق المتوسط عند الذكور، وقد تبين أن مستوى القيم عند الإناث أعلى من الذكور.



- مستوى الأنشطة جاء بدرجة فوق المتوسطة عند الذكور وعند الإناث، وقد تبين أن مستوى الأنشطة عند الإناث أعلى من الذكور.
- مستوى الانفتاح على الخبرة جاء بمستوى فوق المتوسط عند الذكور وعند الإناث، وقد تبين أن مستوى الانفتاح على الخبرة عند الإناث أعلى من الذكور، مما يدل على وجود فروق معنوية في مستوى الانفتاح على الخبرة، وفقا لمتغير الجنس لصالح الإناث.
- مستوى الخيال ومستوى المشاعر، وفقا لمتغير جاء بمستوى عالي.
- مستوى الأفكار ومستوى بعد الجماليات جاء بمستوى فوق المتوسط، وفقا لمتغير التخصص.
- مستوى القيم ومستوى الأنشطة جاءت بمستوى فوق المتوسط، وفقا لمتغير التخصص.
- لا توجد فروق معنوية في مستوى الانفتاح على الخبرة بين التخصصات، وفقا لمتغير التخصص عدا في بعدي القيم والمشاعر في مقياس الانفتاح على الخبرة. إذ تبين أن أكثر التخصصات التي لديها مستوى الانفتاح على القيم أعلى من بقية التخصصات هي الجغرافيا واللغة الإنجليزية وأكثر تخصص لديه مستوى أعلى من الانفتاح على المشاعر من بقية التخصصات هو تخصص الجغرافيا.

5. التوصيات والمقترحات

تقدم الباحثان بعض التوصيات والمقترحات على ضوء ما توصلتا إليه من نتائج وهي كالاتي:

1.5. التوصيات

- توصي الباحثان وزارة التعليم العالي والبحث العلمي والقائمين على الجامعات باستحداث قوانين وتنظيمات لتوفير بيئات تعليمية محفزة ومعززة لسمة الانفتاح على الخبرة لدى طلبة الجامعة، كما توصيها بإعادة النظر في المناهج والأنظمة والأساليب التعليمية لتحسينها وجعلها معززة للانفتاح على الخبرة، وتقوم بتوظيفه بشكل إيجابي وفعال.
- أن تقدم وزارة التعليم العالي والبحث العلمي وكذلك إدارات الجامعات، جائزة للتميز والإبداع لدعم وتعزيز الطلاب الذين يتميزون بمستويات عالية من الانفتاح على الخبرة الذي يبرز في الإبداع والابتكار والتفكير الواعي ومختلف المظاهر الإيجابية التي يتميز بها الشخص المنفتح على الخبرة، كما توصي الباحثة بتقديم منح دراسية ورحلات استكشافية وزيارات ميدانية مما يسمح لهم بتوظيف قدراتهم واستعدادهم والتأثير بشكل مثمر وفعال.

- استحداث مكتب للإرشاد الأكاديمي يساهم في توعية القائمين على العملية التعليمية بأهمية توفير خبرات تعليمية تعزز الانفتاح على الخبرة لدى الطلاب، كما يقوم المكتب بإقامة محاضرات توعوية وورش عمل تحث الطلاب على البحث عن المعرفة وتنمي حب الاستطلاع لديهم مما يعزز انفتاحهم على الخبرات.

2.5. المقترحات

- إجراء بحوث أخرى تقيس مستوى الانفتاح على الخبرة تستهدف كليات وجامعات أخرى.
- إجراء بحوث أخرى تقيس مستوى الانفتاح على الخبرة تستهدف فئات أخرى من المجتمع كأعضاء هيئة التدريس في مختلف المؤسسات التعليمية.

المراجع

- إبراهيم، مرح محمود علي (2015). *القدرة على حل المشكلات ذات المتطلبات العالية وعلاقتها بالانفتاح على الخبرة لدى طلبة الجامعة*. رسالة ماجستير، قسم العلوم التربوية والنفسية، كلية التربية للبنات، جامعة بغداد، العراق.
- أبوناب، سارة ماجد خلف (2019). *الانفتاح على الخبرة وعلاقته بالانتماء الوطني لدى الطالبات الموهوبات في المرحلة الثانوية بمحافظة جدة*. *المجلة العلمية كلية التربية، جامعة أسيوط*، 35(4)، 479-516.
- الأسدي، زينب عبد الحسين كريم (2017). *التوجه نحو المستقبل وعلاقته بالانفتاح على الخبرة عند طلبة الجامعة*. رسالة ماجستير، كلية التربية، جامعة القادسية، العراق.
- بيومي، نورهان فكري إبراهيم؛ محمود، هبة سامي؛ وغبريال، طلعت منصور (2022). *تقدير الخصائص السيكومترية في بناء مقياس الانفتاح على الخبرة لدى عينة من الشباب الجامعي*. *مجلة الإرشاد النفسي* 70(4)، 71-96.
- الرتوري، إسرائ حسن (2019). *التوجهات القصدية وعلاقتها بالانفتاح نحو الخبرة لدى عينة من المرشدين التربويين في محافظة الخليل*. رسالة ماجستير، كلية الدراسات العليا، جامعة الخليل، فلسطين.
- الجامعة الأسمرية الإسلامية. (د.ت). *موقع الجامعة الأسمرية الإسلامية على الرابط:* [\[https://asmarya.edu.ly/ar/?page_id=441\]](https://asmarya.edu.ly/ar/?page_id=441)
- جونى، أحمد عبد الكاظم (2016). *الانفتاح على الخبرة وعلاقته بحس الدعابة لدى طلبة كلية الآداب*. *مجلة الآداب*، 115، 521-556.
- جوهري، ابتسام؛ وشريفي، هناء (2021). *العوامل الخمسة الكبرى للشخصية كمنبئات بمستوى الضغط المدرك لدى مرضى السكري*. *مجلة دراسات في سيكولوجية الانحراف*، 6(2)، 542-571.



الحارثي، وجدان مسعود؛ والحنيطي، محمد فالح (2019). الخصائص الشخصية (بِقِطْعة الضمير، الطيبة، الانفتاح على الخبرة، الانبساط)، وعلاقتها بمعدل استخدام موظفات إدارة التعليم بمحافظة جدة للإجازة المرضية. *مجلة العلوم الاقتصادية والإدارية والقانونية*، (9)، 3-8.

الحبشي، نجلاء محمود محمد (2021). دور العوامل الخمس الكبرى للشخصية في التنبؤ بالاضطرابات السلوكية لدى المراهقات الموهوبات في ظل جائحة كورونا. *مجلة البحث العلمي في التربية*، 22(8)، 171-198.

حسن، أمنية إبراهيم الشناوي (1999). *التفضيل الجمالي لخصائص المثير المرئي وعلاقته بالانفتاح على الخبرة وبعض خصائص الأسلوب الإدراكي*. رسالة ماجستير، كلية الآداب، جامعة طنطا، مصر.

ديبونو لتعليم التفكير (2017). *قائمة العوامل الخمسة الكبرى في الشخصية لكوستا وماكري*. مركز ديونو لتعليم التفكير.

رضوان، فوقيه حسن؛ وغبريال، إيريني سمير (2017). العوامل الخمسة الكبرى للشخصية والصلابة النفسية لدى طلاب شعبة التربية الخاصة. *المجلة العلمية لكلية التربية، جامعة أسيوط*، 33(1)، 311-340.

الرويتع، عبد الله صالح (2007). مقياس العوامل الخمسة للشخصية: عينة سعودية من الإناث. *المجلة التربوية*، 21(83)، 99-126.

زغير، لمياء ياسين (2019). التكيف الأكاديمي وعلاقته بالانفتاح على الخبرة لدى طلبة الجامعة. *مجلة طريق التعليم والعلوم الاجتماعية*، 6(3)، 143-166.

الشهري، رشا بنت محمد بن مرضي (2020). العوامل الخمسة الكبرى للشخصية وعلاقتها بالسعادة النفسية لدى طالبات كلية التربية. *مجلة دراسات عربية في التربية وعلم النفس (ASEP)*، 124، 114-149.

عبد الحسين، سرمد إبراهيم؛ والعلي، ماجدة هليل (2020). علاقة مهارات التفكير المستقبلي بالانفتاح على الخبرة لدى طلبة الجامعة. *مجلة جامعة جنوب الوادي الدولية للعلوم التربوية (SRC-IJES)*، 4، 2-37.

عكاشة، محمود فتحي؛ وكاشف، إنعام أحمد عبد الحلیم (2020). مهارات التعلم مدى الحياة في ضوء المعتقدات المعرفية والانفتاح على الخبرة لطلاب الجامعة. *المجلة المصرية للدراسات النفسية*، 31(110)، 2-50.

علوان، طلل غالب (2018). المعتقدات الاستمولوجية وعلاقتها بالانفتاح على الخبرة عند طلبة الجامعة. *حوليات آداب عين شمس*، 46(7-9)، 425-439.

الفقراء، وفاء هائل (2016). *العوامل الخمسة الكبرى للشخصية وعلاقتها بالكفاءة الذاتية لدى طلبة جامعة مؤتة*. رسالة ماجستير، كلية الدراسات العليا، جامعة مؤتة، الأردن.

كاشف، إنعام أحمد عبد الحلیم (2021). تصورات التعلم والانفتاح على الخبرة كمحددات لأساليب التعلم لدى عينة من طلاب الجامعة. *المجلة المصرية للدراسات النفسية*، 31(112)، 130-176.



كلاب، إيمان أحمد حسين (2015). *الحواجز النفسية وعلاقتها بالمرونة العقلية والانفتاح على الخبرة لدى عينة من المطلقات*. رسالة ماجستير، كلية التربية، جامعة الأقصى، فلسطين.

اللياني، مريم بنت حميد أحمد (2007). *نموذج العوامل الخمسة الكبرى للشخصية وعلاقته بالذكاء والتفكير الناقد لدى عينة من طالبات الأقسام الأدبية العلمية بكلية التربية للبنات بمكة المكرمة*. رسالة دكتوراه، كلية التربية للبنات بمكة المكرمة، جامعة أم القرى، السعودية